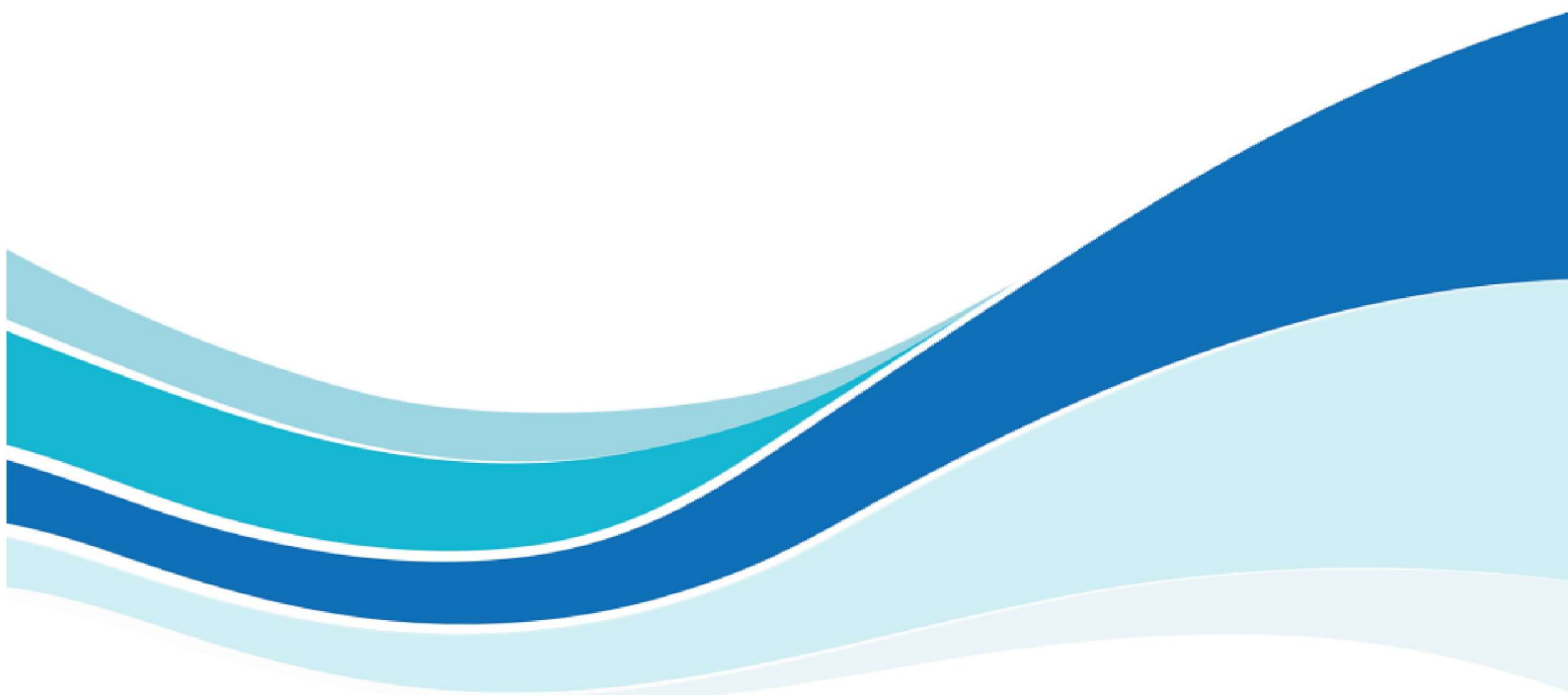


ภาคผนวกที่ 23
Waste Management Procedure





PTTEP

PTT Exploration and Production Public Company Limited



Waste Management Procedure

12146-PDR-SSHE-503/01-R01

Waste Management Procedure

Document Code: 12146-PDR-SSHE-503/01-R01

October 2021

Approval Register		
Document Subject	Waste Management Procedure	
Document Code	12146-PDR-SSHE-503/01-R01	
Document Owner	Environment Management Department (CEN)	
Prepared by	Jariya Promjinda (Engineer, Environment)	
Effective Date	October 2021	

Review and Approve		
Document Custodian	Name	Signature
	CEN/O	
Technical Reviewer		
	CPA	
	Acting CSA	
	SSHE Manager, PDT	
	SSHE Engineer, OPS	
	Senior SSHE Engineer, PTF	
Document Owner		
	CEN	
Approval Authority		
	CSH	

THIS DOCUMENT WILL BE REVIEWED EVERY 5 YEARS FROM THE DATE OF APPROVAL
OR REVISED EARLIER IF NECESSARY.

TABLE OF CONTENTS

INTRODUCTION	1
1. PURPOSE.....	1
2. SCOPE.....	1
REQUIREMENTS	2
3. WASTE MANAGEMENT PROCESS.....	2
3.1 WASTE MANAGEMENT PLAN	2
3.2 WASTE CLASSIFICATION AND SEGREGATION	3
3.3 PACKING AND LABELLING.....	4
3.4 STORAGE.....	7
3.5 TRANSPORTATION	8
3.6 TREATMENT AND DISPOSAL	8
3.7 SELECTION OF WASTE MANAGEMENT CONTRACTOR	9
3.8 WASTE INVENTORY REPORT	10
APPENDICES	11
APPENDIX A: EXAMPLES OF PTTEP STANDARDIZED WASTE LABEL	11
APPENDIX B: ACCEPTABLE WASTE TREATMENT AND DISPOSAL METHOD	12
APPENDIX C: EXAMPLE OF WASTE MANAGEMENT CONTRACTOR AUDIT CHECKLIST	15
ROLES AND RESPONSIBILITIES	19
DEFINITION AND ACRONYMS	22
REFERENCES	24
REVISION HISTORY	25

INTRODUCTION

1. PURPOSE

This Waste Management Procedure states the minimum compulsory requirements regarding waste management, which includes waste management planning, classification, segregation, packing, labeling, storage, transportation, treatment, disposal, and reporting. The requirements shall be applied to non-hazardous and hazardous waste including Naturally Occurring Radioactive Materials (NORM) wastes which are generated from PTTEP exploration and production activities, and its subsidiaries where PTTEP has controlled as the operator.

2. SCOPE

The Waste Management Procedure demonstrates the compulsory requirements for operational control and reporting of wastes generated from PTTEP exploration and production assets or projects. This procedure applies to all operating assets, projects, and its subsidiaries where PTTEP has controlled as the operator.

This procedure shall not apply for the following waste management of contractors:

- Operational control and reporting of radioactive wastes require the management method in compliance with **local** and/or international radioactive regulations.
- Operational control and reporting of wastes generated at the contractor's premises e.g. offices, yards, workshops etc.
- Activities specified in the contract scope wherein it states that wastes management is sole accountability of the contractor e.g. preventive maintenance of rental machines or equipment (lubricant oils change out).

However, contractors need to ensure that waste management follows **local** and/or international regulatory requirements.

REQUIREMENTS

3. WASTE MANAGEMENT PROCESS

This procedure describes steps of the Waste Management Process as follows:

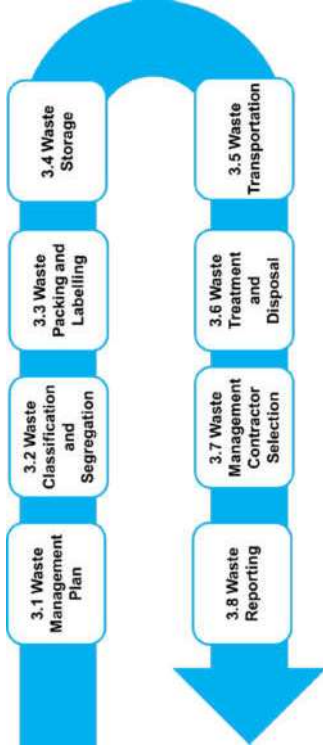


Figure 1: Waste Management Process

3.1 WASTE MANAGEMENT PLAN

Asset shall develop a waste management plan which covers the complete waste life cycle and follow this procedure, and support PTTEP-wide targets on Zero waste to landfill, both non-hazardous and hazardous waste or shall be in compliance with the regulations of the host country. Waste Management Plans shall apply "5R's" Hierarchy which comprises Remove, Reduce, Reuse, Recycle, and Recover as shown in Figure 2. It also aims to prevent and minimize waste generation.

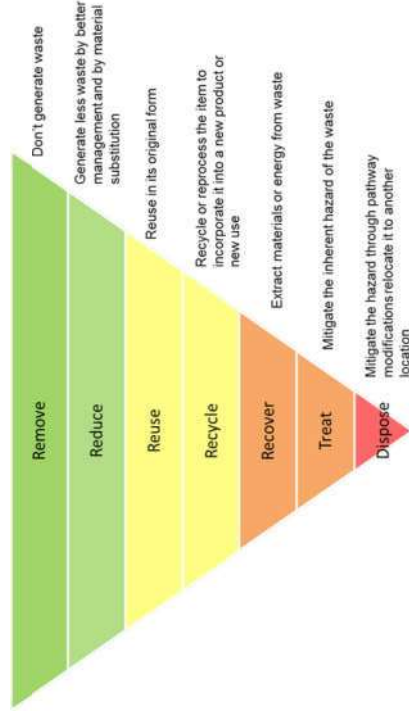


Figure 2: R's Waste Management Hierarchy

The asset waste management plan shall be developed to cover all wastes generated from asset activities. In addition, the following items (but not limited to) shall be included in the asset waste management plan:

- Waste management methodology
- Documents, equipment, facilities to be provided for waste management
- Manpower support personnel

3.2 WASTE CLASSIFICATION AND SEGREGATION

Asset shall classify waste into two (2) main categories: **HAZARDOUS WASTE** and **NON-HAZARDOUS WASTE**. The waste classification process shall begin with identification of waste characteristics and their original sources, as shown in Figure 3.

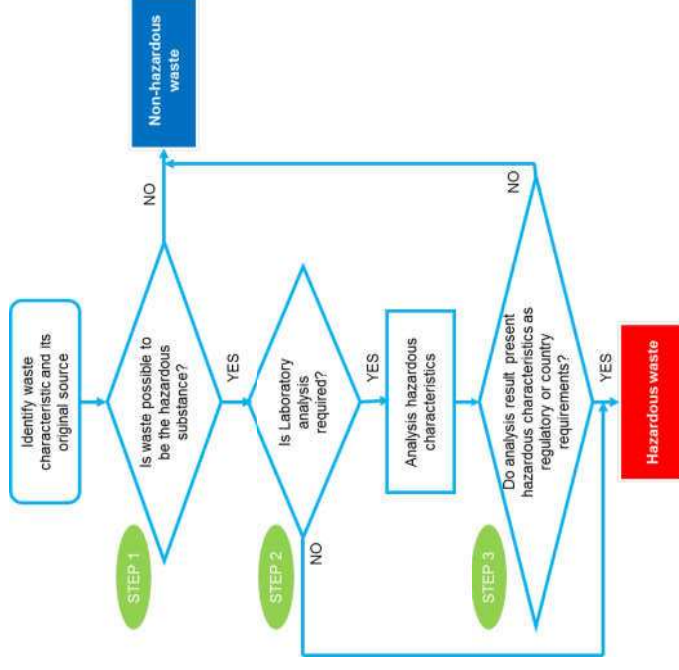


Figure 3: Waste Classification

Step 1

The safety data sheet (SDS) shall be primary used when identifying the waste characteristics. Waste which is not a hazardous substance itself or is not contaminated with any hazardous substances shall be classified as **NON-HAZARDOUS WASTE**. Asset shall consider following characteristics either waste by itself or waste coming into contact with other wastes:

- Ignitability
- Reactivity
- Corrosivity
- Oxidization
- Toxicity
- Infectiousness
- Radioactivity (applied for NORM waste only)

Step 2

In case the information in the SDS is sufficient and laboratory analysis is not required, waste shall be classified to be **HAZARDOUS WASTE: Hazardous Waste – Absolute Entry(HA)**. In case of waste which is labelled insufficient SDS or contaminated with hazardous substance, a laboratory analysis of the hazardous characteristics and their concentration shall be confirmed by a qualified laboratory.

Step 3

Once the laboratory analysis is completed, waste which the laboratory results indicate the presence of hazardous characteristics or a concentration of hazardous substance that exceeds the limit of regulations or host country requirements shall be classified as **HAZARDOUS WASTE: Hazardous Waste – Mirror Entry(HM)**.

Asset shall specify the waste name and code (if applicable) in accordance with regulation of the host country e.g. the requirement specified in Notification of Department of Mineral Fuel on Determination of Waste Management Standard for petroleum facility (2013) shall be applied for projects operated in Thailand.

When waste classification is complete, the asset shall segregate all wastes and collect those into the container by using the following principles:

- Hazardous wastes shall not contaminate or mix with non-hazardous wastes.
- Two or more type of hazardous wastes which may generate a chemical reactivity shall not be mixed in the same container.
- Waste that requires different and/or special management methods shall be segregated into different containers; for example, mercury contaminated waste, infectious wastes, NORM waste, asbestos, gas cylinders, aerosol cans, used lubricant oils, anti-freeze substances, and batteries.

3.3 PACKING AND LABELLING

3.3.1 Packing Container

The asset shall identify what wastes require packing. Some wastes may not require packing in those cases where the waste can be treated or disposed of at the operating asset or supporting function site without transportation. The asset shall follow the waste packing checklist shown in Figure 4 to help avoid the mixing of waste and the spillage/contaminates to the environment.

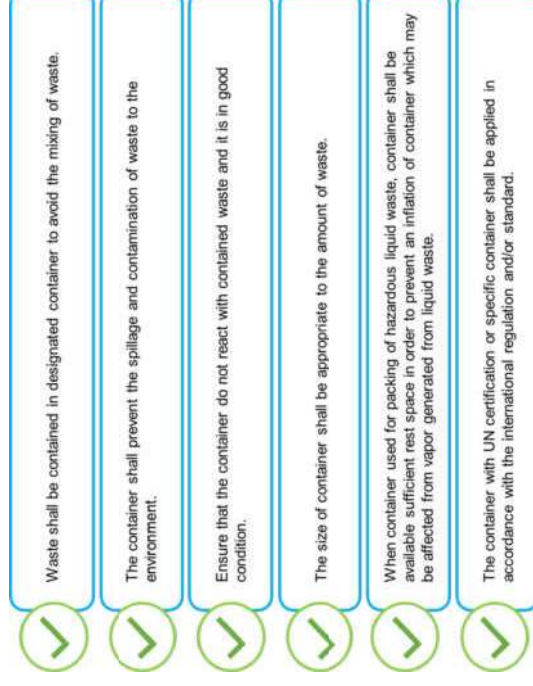


Figure 4: Waste Packing Checklist

In addition, the majority color-coding of containers shall be applied as per the criteria shown in Table 1.

Table 1: Color-coding for Waste Containers

Color coding	Category	Sub-category
Blue	Non-hazardous wastes	Non-recyclable wastes
Yellow	Non-hazardous wastes	Recyclable wastes
Red	Hazardous wastes	All hazardous wastes except batteries and fluorescent bulbs/lamps.
Orange	Hazardous wastes	Batteries and fluorescent bulbs/lamps

Newly domestic acquired assets shall apply color-coding for waste containers of this procedure within 1 year. Newly international acquired assets shall also apply this procedure or comply with the regulations of the host country.

3.3.2 Labelling

Asset shall identify what wastes are to be contained in each container, used either for waste collection at operating areas or used for waste transportation, by posting the appropriate waste labels.

The waste labels for containers used for waste collection at operating areas shall be prepared differently from waste labels for waste transportation.

The following labels shown in Figure 5 - Figure 8 are examples of onsite waste collection that shall be implemented for PTTEP operating asset. Any different labels shall comply with regulations of the host country.

Labels for waste collection shall be clearly visible, readable, made of durable material and appropriately adjustable subject to the country host regulation.



Figure 5: Recyclable Waste Label



Figure 6: Non-hazardous Waste Label



Figure 7: Batteries or Fluorescent lamps/bulbs



Figure 8: Examples of Hazardous Waste Labels, Infectious Waste Labels and Mercury Contaminated Waste Labels

In case the waste container is for transportation; the waste label shall present the hazard information of waste contained in container. Examples of following PTTEP waste labels categorized by hazard of waste, provided in Appendix A, are recommended:

- Flammable gas
- Flammable liquid
- Flammable solid
- Infectious substance
- Mercury contaminated waste
- Corrosive waste
- Miscellaneous hazardous waste
- Non-hazardous waste

Asset is required to complete the waste labels with the following minimum information:

- Waste characteristics (or attached SDS)
- Present wording "Hazardous Waste" or " Non-hazardous Waste"
- Specific name of waste
- Applied UN number, if any
- Weight or volume
- Packaging sealed date
- Details of proposed final treatment/disposal site
- Criteria for container and transportation
- Precaution statement
- Asset details which include name, address, and contact number

Asset shall consider the requirements on the waste label when the waste requires transportation either domestic or international transportation. International transport may require waste labels with different information from domestic transportation.

Asset shall ensure that waste label is readable and durable when posted on the waste container. Multiple languages may be required when preparing the labels based on the regulations of the host country.

3.4 STORAGE

Asset shall avoid storing of waste, whether inside or outside the asset area, to minimize the effect of environmental, safety and health risks. In case the storage of waste is required for any reason, the Asset shall identify and comply with the regulations of the host country and shall follow SSHE requirements regarding waste storage; for example the design of waste storage, waste volume, retention time, type of storage area and its criteria, and permit of storage area.

The asset shall regularly monitor the condition and license of waste storage areas to ensure compliance with related regulatory requirements. The storage area is also to be maintained in good condition. In addition, unauthorized persons shall not be allowed access to the storage area.

3.5 TRANSPORTATION

When the transportation of waste is required, the transportation type (road, rail, ship, or aviation) and route shall be appropriately selected in accordance with the following:

- Availability of transportation type
- Limitation of each transportation type
- Type and volume of waste
- Regulation requirements regarding transportation, including SSHE requirements

Transportation by either domestic or international routes shall be performed by qualified parties or qualified contractors who meet the requirement of PTTEP as well as the requirements of national and/or international transportation regulations. The transportation is also to be in compliance with the host country regulations.

Asset shall ensure that the waste is completely transported to the destination without any loss when transportation is handled either by PTTEP or the contractor. The waste transportation manifest or confirmation documents shall be prepared and implemented in alignment with Corporate SSHE or regulatory requirements. The manifest or confirmation documents shall present the minimum information related to transported waste, which comprises name, volume or weight, packaging type, location of waste generated, transportation method, destination, and signature of relevant parties.

The performance of transportation parties or contractor shall be regularly monitored or audited to ensure their compliance with relevant regulatory requirements. All permits and licenses e.g. transportation licenses, driving licenses, export/import licenses shall be valid throughout the whole process of transportation.

3.6 TREATMENT AND DISPOSAL

Asset shall determine what treatment and/or disposal methods are appropriate for each type of waste.

Some waste may be treated or disposed at asset facility. However, the onsite treatment and disposal method shall be accepted by government agency of the country where we operate e.g. in Thailand; produced water can be injected into depleted wells or designated injection wells.

For offsite treatment or disposal, asset shall nominate the waste contract holder who is responsible for contract preparation as well as implementation as per the contract requirements.

The waste management contract holder shall consult with Asset SSHE, Function Group SSHE and Corporate SSHE when selecting of waste treatment and disposal method. The selected method shall follow PTTEP directions (if any) and regulatory requirements of the country where we operate. The accepted treatment and disposal method for example wastes are shown in Appendix B.

3.7 SELECTION OF WASTE MANAGEMENT CONTRACTOR

The waste management contract holder shall request the information on type and volume of waste for selection of the waste management contractor who will provide services of waste transportation, waste collection, waste treatment and waste disposal.

The waste management contract holder shall review the list of contractors registering in the company's qualified vendor list; otherwise, the sourcing process and pre-qualification process shall be implemented in accordance with the SSHE Contractor Management Procedure (12148-PDR-SSHE-302/01).

The waste management contract holder with support by Asset SSHE, Function Group SSHE, Corporate SSHE shall request the contractor to submit the relevant documents for review. A site audit shall be conducted at the contractor facility especially the facilities of any new contractor. The following items, but not limited to, shall be reviewed and audited in order to assure their capability and performance meet the PTTEP and regulatory requirements.

- Company profile
- License and/or permits issued by the county where contractor is located and/or operates
- Method and capability for waste transportation, storing, treatment and disposal
- Competency of contractor personnel as well as their sub-contractor
- Providing of type and quantity of waste containers
- Environmental monitoring and measurement program (if necessary)
- Occupational health and hygiene monitoring program (if necessary)
- Management of impact to environment e.g. soil, water and air
- Implementation of Safety, Security, Health and Environment management system (SSHE MS)
- Emergency preparedness and response
- Management of complaints, fines, and local perceptions

An example checklist for a waste management contractor audit is shown in Appendix C. However, the asset may develop and implement their checklist in accordance with the items listed above as well as the regulations of the host country. The audit shall be conducted through the following method, but not limited to:

- Review of documentation
- Site visit at waste management facility
- Interviewing of persons whose work is related to waste management

The waste management contract holder with support by Asset SSHE, Function Group SSHE, Corporate Environment Management Department shall perform a periodical audit for waste management contractor in order to ensure their implementation meets the requirements of the waste management contract, regulatory and PTTEP. When the periodical audit of waste management contractor is set, it shall be stated in the annual SSHE plan.

3.8 WASTE INVENTORY REPORT

Asset with cooperation with waste management contract holder shall gather the waste management information which is necessary for future tracking and preparation of waste management report.

The minimum information required for a waste management report are listed as follows:

- Specific name of waste and its original source
- Weight or volume of waste being generated, stored, treated, and disposed
- Transportation, treatment and/or disposal method
- Contractor information e.g. operating permits/licenses, site location
- Import, export and/or transit permit (if required)
- Manifest number
- Date of waste collecting, transferal, and disposal

The above information shall be gathered and delivered to the Asset SSHE or persons assigned by asset on a monthly basis. The Asset SSHE shall analyze the information in order to minimize the volume of waste generation as well as improve the implementation regarding waste management.

The waste management report can be implemented through the electronic file format and/or web base depending on the relevant requirements and availability of the reporting systems as well as requirements stated in the Environmental Performance Reporting Procedure (12002-PDR-SSHE-612-003).

The waste management information shall be maintained and kept up to date for further tracking and audit by either internal or external parties e.g. PTT group, government agency, certified body for environmental management system. In addition, the asset SSHE shall prepare the monthly waste management report and submit it to the Function Group SSHE prior delivery to Corporate Environment Management Department.

Environment Management Department is responsible for centralizing the waste management information and support in preparing the waste management report for either domestic or international organizations e.g. PTT group, partner, joint venture, International Association of Oil & Gas Producers: IOGP, Dow Jones Sustainability Index: DJSI, local government agencies upon request.

APPENDICES

APPENDIX A: EXAMPLES OF PTTEP STANDARDIZED WASTE LABEL

PTTEP Standardized Waste Label is available on [SSHE Intranet > SSHE MS > Corporate Tools > Appendix – Waste Management Procedure](#).

- Non-hazardous waste label
- Flammable gas/liquid waste label
- Flammable solid waste label
- Infectious waste label
- Mercury contaminated waste label
- Corrosive and miscellaneous waste label

APPENDIX B: ACCEPTABLE WASTE TREATMENT AND DISPOSAL METHOD

Table B1: Acceptable Waste Treatment and Disposal Method

Waste category	Waste group	Example of waste	Acceptable treatment and disposal method
Non-hazardous waste	Recyclable Wastes	■ Plastic, paper, metal, wood, glass	■ Reuse in its original form
	Wastes with heating value content	■ Plastic, paper, wood, rubber	■ Alternative fuel or fuel blending
	■ Burn in non-hazardous incinerator	■ Used cooking oil	■ Recycle for biodiesel
	Wastes containing usable materials	■ Top hole cutting	■ Land reclamation
	■ Use as co-material in cement kiln or rotary kiln	■ Concrete, bricks, tiles and ceramics	■ Land reclamation
	Other non-hazardous wastes	■ Garbage	■ Sanitary landfill
	■ Used garnet	■ Insulation, used activated carbon, used membrane	■ Sanitary landfill
	■ Fiber/glass	■ Discarded or used or expy or off-specification chemical	■ Burn in non-hazardous incinerator or lime kiln
	■ Used or expy water-based mud	■ Used or expy water-based mud	■ Burn in non-hazardous incinerator or lime kiln
	■ Discharge to sea under regulatory requirements (applied for offshore project only)	■ Return to supplier	■ Sanitary landfill
Hazardous waste	Recyclable waste	■ Fluorescent lamp	■ Return to supplier
	■ Acid batteries	■ Electronic and electrical wastes	■ Disassemble for recycle
	■ Printer cartridge	■ Oil or chemical contaminated metal or plastic or glass	■ Decontamination for recycle
	■ Oil or chemical contaminated casing and drilling pipe	■ Reuse	■ Reprocess for new product
	■ Used or off-specification of lubricant oil, grease, hydraulic oil, engine oil, gear oil, insulation oil, heat transmission oil, oil brake fluid	■ Alternative fuel or fuel blending	■ Burn in hazardous incinerator or lime kiln
	■ Paint sludge, expy or discarded paint	■ Expy or discarded chemical	■ Alternative fuel or fuel blending
	■ Oil or chemical contaminated combustible material (fabric, PPE, membrane, filter, absorbent, sand, soil and water)	■ Used or expy synthetic based mud or oil-based mud	■ Recycle for bio-diesel
	■ Oily sludge	■ Alternative fuel or fuel blending	■ Alternative use
	■ Rubber, chemical sack	■ Used spent catalyst or used ceramic ball containing heavy metal or metal compound	■ Reclamation/regeneration of metal and metal compound
	■ Sludge containing heavy metal or metal compound	■ Combustible material containing heavy metal (fabric, PPE, membrane, filter, absorbent)	■ Reclamation/regeneration of metal and metal compound
Waste category	Waste group	Example of waste	Acceptable treatment and disposal method
	Recyclable waste	■ Fluorescent lamp	■ Return to supplier
	■ Acid batteries	■ Electronic and electrical wastes	■ Disassemble for recycle
	■ Printer cartridge	■ Oil or chemical contaminated metal or plastic or glass	■ Decontamination for recycle
	■ Oil or chemical contaminated casing and drilling pipe	■ Reuse	■ Reprocess for new product
	■ Used or off-specification of lubricant oil, grease, hydraulic oil, engine oil, gear oil, insulation oil, heat transmission oil, oil brake fluid	■ Alternative fuel or fuel blending	■ Burn in hazardous incinerator or lime kiln
	■ Paint sludge, expy or discarded paint	■ Expy or discarded chemical	■ Alternative fuel or fuel blending
	■ Oil or chemical contaminated combustible material (fabric, PPE, membrane, filter, absorbent, sand, soil and water)	■ Used or expy synthetic based mud or oil-based mud	■ Recycle for bio-diesel
	■ Oily sludge	■ Alternative fuel or fuel blending	■ Alternative use
	■ Rubber, chemical sack	■ Used spent catalyst or used ceramic ball containing heavy metal or metal compound	■ Reclamation/regeneration of metal and metal compound

Waste category	Waste group	Example of waste	Acceptable treatment and disposal method
Hazardous waste (cont.)	Other hazardous wastes	Produced water	Re-injection at asset facility
		Process wastewater	External or internal wastewater treatment
		Mercury contaminated wastewater	External or internal evaporation pond
		Insulation, used activated carbon, used membrane	Burn in hazardous incinerator or lime kiln
		Asbestos packaging or material	Solidification then secured landfill
		Mixtures of, or separate fractions of concrete containing dangerous substances	Solidification then secured landfill
		Infectious waste	Burn in incinerator designed for infectious wastes.
		NORM wastes*	Stabilization and/or solidification then secured landfill
		Discarded or used or expiry or off-specification hazardous chemicals	Burn in hazardous incinerator or lime kiln
		Discarded or off-specification or expiry hazardous gases	Return to supplier
			Empty gas and recycle its container

Note: *Other treatment and disposal methods for NORM waste shall refer to Naturally Occurring Radioactive Material (NORM) Management Guideline (12146-GDL-SSHE-503/00/07). However, different methods from table 2 selected for NORM wastes shall be advised by asset SSHE, Function Group SSHE and Corporate Environment Management Department as well as the government agency.

APPENDIX C: EXAMPLE OF WASTE MANAGEMENT CONTRACTOR AUDIT CHECKLIST

Table C1: Example of Waste Management Contractor Audit Checklist

Audit criteria	Evidence	Audit finding
1. Regulatory permits/licenses	<ul style="list-style-type: none">Relevant permits/licenses for site, operation, transportation, and equipment (if required).Local legislation list and its compliance status.Reports submitted to regulator.Regulator site inspection reports.Records of breaches/fines.	
2. Facility location/ Surrounding environment	<ul style="list-style-type: none">Site location plan.Approved EIA study report (if any).Condition of fencing/patrolling.History of security breaches.Sightings of unauthorised personnel on site.	
3. Waste treatment and disposal methods	<ul style="list-style-type: none">Waste acceptance criteriaTreatment and disposal method and its capabilitySite procedures related to any waste treatment and disposal.Treatment and disposal tracking mechanism.Management of residue from waste treatment and disposal (if any)	

Audit criteria	9. Implementation of SSHE management systems.	<ul style="list-style-type: none">■ SSHE policy and KPI.■ Appropriate SSHE risk assessments.■ SSHE training plan and training records.■ Employee awareness and knowledge related to SSHE management system.■ SSHE Performance monitoring record.■ Manual, procedures and other documents related to SSHE management system.■ Any certificate related to SSHE management system e.g. ISO14001, OHSAS 18001, etc.	Audit finding
	8. Emergency preparedness and response	<ul style="list-style-type: none">■ Emergency preparedness and response plan.■ Provision of secondary containment and/or impervious barriers to prevent migration of materials and spills.■ Any apparent spills and stains.■ Level of housekeeping.■ Site procedure related to incident management■ Incident response training records and awareness of staff.■ Incident observation and reporting system.	

Audit criteria	7. Environmental monitoring and measurement	<ul style="list-style-type: none">■ Site procedures related operational control and monitoring, particularly to prevent environmental impact.■ Environmental monitoring programme, and its result for soil, surface water, groundwater, and air quality.■ Use of competent, accredited laboratories for analysis.■ Report submitted to regulator.	Audit finding
	6. Management of impact to soil, surface water, groundwater and air quality	<ul style="list-style-type: none">■ Records of previous land, surface water and groundwater use.■ Appropriateness of design in relation to e.g. local geology, land use, topography, presence of usable groundwater, soil permeability.■ Control and mitigation measure for soil, surface water, groundwater and air quality.	
Audit criteria	5. Waste transportation	<ul style="list-style-type: none">■ Transportation plan e.g. transportation method, route, transit location, etc.■ Use of transportation signs■ Monitoring of transport e.g. GPS record, transportation checklist, manifest, etc.■ Vehicle maintenance and service records	Audit finding
	4. Condition of containers holding wastes	<ul style="list-style-type: none">■ Provision of containers and its location.■ Container specification and its condition.■ Labelling plan.	

Audit criteria	Evidence	Audit finding
<p>10. Management of Personnel</p> <ul style="list-style-type: none"> ■ PPE rules. ■ Using of appropriate PPE. ■ Availability of SDS and warning signs. 	<ul style="list-style-type: none"> ■ Health check program for person whose work expose to hazard. 	<p>11. Management of sub-contractor</p> <ul style="list-style-type: none"> ■ Summary of operation requiring support from sub-contractor. ■ Record related sub-contractor management e.g. evaluation criteria, audit result, permit/license related to their services, etc.
<p>12. Management of environmental</p> <ul style="list-style-type: none"> ■ Records of complaints, fines, local perceptions. 		

ROLES AND RESPONSIBILITIES

Roles	Responsibilities
Document Owner	<p>The owner of the Waste Management Procedure is the VP, Environment Management Department with responsibilities for:</p> <ul style="list-style-type: none"> ■ Issuing and implementing the procedure and its revisions.
Document Custodian	<p>The custodian of the Waste Management Procedure is the Manager, Operational Environment Section, with responsibilities for:</p> <ul style="list-style-type: none"> ■ Identifying deficiencies or potential improvements. ■ Initiating periodic revision. ■ Maintaining revision history and document status register.
Asset e.g. Supervisor or Superintendent or Manager or Head of each asset	<ul style="list-style-type: none"> ■ Support the PTTEP direction or target (if any) on waste management ■ Classify type of waste generated from activity or operation under their responsibility. ■ Select proper container for wastes as advised by asset/site SSHE personnel. ■ Segregate waste into designated containers and prevent the mixing of waste. ■ Implement waste management system in compliance with related requirements. ■ Consult with Asset SSHE to select the method for waste transportation, storing, treatment and disposal. ■ Provide sufficient waste information to waste management contract holder.
Function Group SSHE (PDT, OPS, and EDE SSHE)	<ul style="list-style-type: none"> ■ Communicate the PTTEP direction or target (if any) on waste management to his/ her subordinate. ■ Seek for improvement on waste management system within their functional group. ■ Ensure and advise the implementation of related waste management is complying with this Waste Management Procedure and relevant regulation requirements. ■ Assure information related to waste management is gathered completely and then delivered to Corporate Environment Management Department upon request or agreement.

Roles	Responsibilities
Asset SSHE e.g. PTN SSHE, PTF SSHE, PMM SSHE, Division SSHE e.g. OWO SSHE Engineer	<ul style="list-style-type: none"> Support the PTTEP direction or target (if any) on waste management Review the local waste management requirement and related regulations to identify the proper waste management methodology. Communicate the requirements regarding waste management to Asset SSHE. Support and advise Asset (site) SSHE or Project SSHE and/or contractor during execution of their tasks in compliance with the regulation requirements and PTTEP procedures. Review and keep the original information related to waste management at the department. Support the waste management audit as required either by the internal or external party.
Site SSHE e.g. Safety Superintendent, Safety Supervisor, SSHE Engineer, Safety Officer	<ul style="list-style-type: none"> Support the PTTEP direction or target (if any) on waste management Communicate SSHE requirements to relevant parties whose is work related to waste management. Advise asset or project personnel and/or contractor in implementation of the waste management system during performing their work. Ensure the implementation of waste management at site is complying with the regulation requirement, PTTEP procedure and/or waste management plan, if any. Regularly audit the implementation regarding waste management within their asset. Gather and record information related to the waste management for future review or audit.
Waste Management Contract Holder (as assigned by the Asset)	<ul style="list-style-type: none"> Seek a qualified waste management contractor with support of asset SSHE, Function Group SSHE or Corporate SSHE. Perform the pre-qualified process and Technical Bid Evaluation (if required by contractor management standard) Issue waste management service order or contract. Communicate the service order or contract requirements, and scope of service to related parties. Control and monitor contractor during execution of their tasks in compliance with service order or contract and regulatory requirements.

Roles	Responsibilities
Waste Management Contract Holder (as assigned by the Asset) (continue)	<ul style="list-style-type: none"> Gather the waste management information and then deliver it to asset upon agreement. Regularly audit the implementation regarding waste management within their asset.
Engineer, Environment of the Environment Management Department	<ul style="list-style-type: none"> Ensure the compliance in accordance with this procedure and applicable regulations. Support asset or Function Group SSHE in implementing of waste management system in compliance with waste management procedure and applicable regulations upon request. Centralize information related to the waste management from each asset. Cooperate with either domestic or international government agencies/parties and/or submit the report related to waste management in compliance with regulatory requirements or upon the agreed request. Set up and conduct the regular audit related to waste management system. Support the waste management contractor audit upon request.

DEFINITION AND ACRONYMS

Set out below are common specific terms presented in alphabetical order:

Term	Definition
Asset	Refers to E&P operating Asset, site, or location within a respective Function Group.
Corporate	Refers to the PTTEP business groups hierarchically above Asset level, and located in the PTTEP headquarters, Bangkok.
Department	A subgroup within a Function Group, Division or Asset.
Division	A business group may have one or more distinct groups within its hierarchy. These are referred to as Divisions.
Function Group	Refers to a corporate level business group. These may have associated Divisions, Departments, or operational Assets within their hierarchy.
Waste	<p>a) any discarded, rejected, abandoned, unwanted or surplus matter, whether or not intended for sale or for recycling, reprocessing, recovery, purification or disposal by a separate operation from that which produced the matter; or</p> <p>b) anything declared by regulation to be waste, whether of value or not.</p>

Waste disposal	<p>Final stage in the management of waste, which includes:</p> <ul style="list-style-type: none"> treatment of waste prior to disposal incineration of waste with or without energy recovery deposit of waste to land or water discharge of liquid waste to sewer permanent, indefinite, or long-term storage of waste
Waste management contractor	Person or organization who provide the services or facility of waste transportation, waste treatment and waste disposal for non-hazardous and/or hazardous waste in compliance with regulatory requirement

Acronyms	Description
CEN	Environment Management Department
CEN/O	Operational Environment Section
CPA	Process Safety and Assurance Department
CSA	Safety Management Department

Acronyms	Description
CSH	Safety, Security, Health & Environment Division
DMF	Department of Mineral Fuel
DJSI	Dow Jones Sustainability Index
IOGP	International Association of Oil & Gas Producers
NORM	Naturally Occurring Radioactive Material
OWO	Well Engineering and Operations Division
OPS	Operations Support Group
PDT	Production Asset Group
PMM	Myanmar Asset
PPE	Personnel Protective Equipment
PTF	Thai Offshore Asset
PTN	Thai Onshore Asset
SDS	Safety Data Sheet
SSHE	Safety, Security, Health and Environment

REFERENCES

Document Code	Document Title
PTTEP SSHE Controlling Documents	
11038-STD-SSHE-000	SSHE Management System
11038-STD-SSHE-301	Corporate Oversight of SSHE MS Standard
11038-STD-SSHE-503	Environmental Management Standard
11038-STD-SSHE-701	Audit and Review Standard
12002-PDR-SSHE-612-003	Environmental Performance Reporting Procedure
12148-PDR-SSHE-302/01	SSHE Contractor Management Procedure
12146-GDL-SSHE-503/00/07	Naturally Occurring Radioactive Material (NORM) Management Guideline

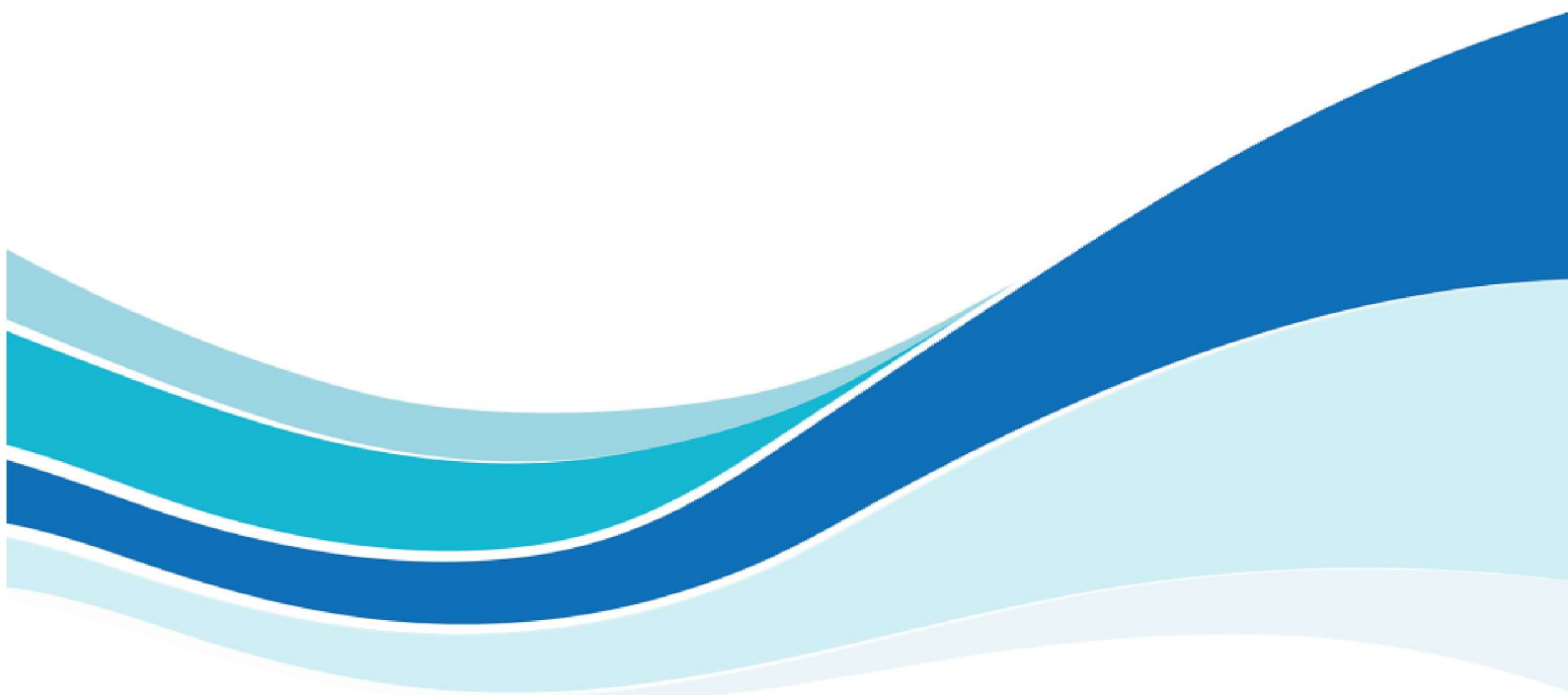
Other Reference Documents

-	Notification of Department of Mineral Fuel on Waste Management Standard for petroleum facility B.E. 2556; Department of Mineral Fuel (DMF); 2013
-	United Nations: Recommendations on the transportation of dangerous goods; United Nations (UN); 2019

REVISION HISTORY

Rev.	Description of Revision
0	Authorized by: TSH, Date: September 2016 New
1	Authorized by: CSH, Date: October 2021 <ul style="list-style-type: none">Added waste management processClarified the waste classificationRevised waste packaging checklistAdded details of color-coding of waste container for newly-acquire assetsRevised PTTEP Standardized Waste LabelAdded Roles & Responsibilities for Waste Management Contract Holder

ภาคผนวกที่ 24
ตัวอย่างเอกสารการกำจัดขยะมูลฝอย
โดยบริษัท บางปู เอนไวรอนเมนทอล คอมเพล็กซ์ จำกัด
(BPEC)



ใบกำกับการขนส่งของเสีย (Uniform Waste Manifest)

1. ส่วนของผู้ก่อกำเนิดของเสีย : This section must be completed by the Generator

1) ชื่อ : Name บริษัท ไทย อีโคโนมิค จำกัด (มหาชน)	2) เลขประจำตัวผู้ก่อกำเนิดของเสีย : Generator's ID
สถานที่กำเนิด : Generator's address กรุงเทพมหานคร อ.เมืองฯ ถนนสุขุมวิท 2219	โทรศัพท์ : Phone 02-25412345 โทรสาร : Fax กรณีฉุกเฉิน : Emergency 02-25412345
3) ผู้ขนส่งของเสีย : Transporter (NTS/23-000015)	
รายชื่อ 1 ชื่อบริษัท : The first company name	เลขประจำตัวผู้ขนส่งของเสีย รายที่ 1 : Transporter's ID
รายชื่อ 2 ชื่อบริษัท : The second company name	เลขประจำตัวผู้ขนส่งของเสีย รายที่ 2 : Transporter's ID
4) ผู้เก็บรวบรวม บำบัด และกำจัดของเสีย : Treatment Storage Disposal Facilities (TSDF's)	
รายชื่อ 1 ชื่อบริษัท : First TSDF's company name	เลขประจำตัวผู้เก็บรวบรวม บำบัด และกำจัดของเสีย รายที่ 1 : Disposer's ID
รายชื่อ 2 ชื่อบริษัท : Second TSDF's company name	เลขประจำตัวผู้เก็บรวบรวม บำบัด และกำจัดของเสีย รายที่ 2 : Disposer's ID

5) รายละเอียดของเสียที่ขนส่งเคลื่อนย้าย

ลำดับ No.	รายละเอียด Description	รหัสข้อมูลของเสีย : Waste profile no.	รหัสวัสดุที่ไม่ใช่แล้ว Waste ID	ลักษณะของเสีย อันตราย Hazardous	ไม่อันตราย Nonhazardous	ภาชนะบรรจุ : Containers จำนวน : No.	ชนิด : Type	ปริมาณสุทธิ : Quantity	หน่วยน้ำหนัก : Unit Wt / Vol	รายละเอียดเพิ่มเติม : Additional Information
	Contaminated Fab	H180407	150202 0503	X		2	22 ลิ	1763	kg	
	เศษชิ้นและอุปกรณ์อิเล็กทรอนิกส์									
	US3077-HAZARDOUS WASTE, SOLID									
	Repack									

รวมปริมาณของเสียทั้งหมด : Total Quantity ของเหลว : Liquid ☐ ลิตร : Liters ☐ ลูกบาศก์เมตร : cu.m ของแข็ง : Solid ☐ กิโลกรัม : Kgs. ☐ ตัน : Tons

6) การปฏิบัติที่มีลักษณะพิเศษและข้อมูลเพิ่มเติม

Special Handling Instructions and additional information

7) คำรับรอง : ข้าพเจ้าขอรับรองว่าได้ส่งมอบของเสียแล้วตามที่ระบุข้างต้น และมีการบรรจุติดป้ายหรือฉลากอย่างเหมาะสมตรงตามข้อกำหนดของกฎหมายทุกประการ :

Generator Certification : I hereby declare that the contents of this consignment are accurately described above and have been packed and labeled and are in the proper condition for transport according to regulations

ลงชื่อ : Generator's name ลายเซ็น : Signature วันที่ : Date เดือน : Month พ.ศ. : Year

2. ส่วนของผู้ขนส่งของเสีย : This section must be completed by the Transporter

1) ชื่อผู้ขนส่งของเสียรายที่ 1 : The first Transporter's name บริษัท เวสต์คอนเทนเมนท์ สถาน 440	2) พาหนะที่ใช้ <input checked="" type="checkbox"/> รถบรรทุก <input type="checkbox"/> รถไฟ <input type="checkbox"/> เรือ <input type="checkbox"/> เครื่องบิน
เลขประจำตัวผู้ขนส่ง : Transporter's ID DTW-T-050200708	Vehicle Truck Train Ship Plane
โทรศัพท์ : Phone 02-25412345 โทรสาร : Fax 02-25412345 กรณีฉุกเฉิน : Emergency	3) เลขทะเบียนพาหนะ : Vehicle ID 54-3396กหน
4) คำรับรอง : ข้าพเจ้าขอรับรองว่าได้รับของเสียแล้วตามที่ระบุข้างต้น และการขนส่งเป็นไปตามข้อกำหนดของกฎหมายทุกประการ	
Transporter Certification : I hereby declare that I have received the type and quantity of waste as described above by the generator and that waste has been transported according to regulations.	
โดยขนส่งจากจังหวัด : From กรุงเทพมหานคร ไปยังจังหวัด : To กรุงเทพมหานคร ใช้ระยะเวลาประมาณ : Time spending ชม./วัน : Hours/Day	
ลงชื่อผู้ขนส่งรายที่ 1 : Transporter's name ลายเซ็น : Signature วันที่ : Date 27 เดือน : Month 9 พ.ศ. : Year 66	
5) ชื่อผู้ขนส่งของเสียรายที่ 2 : The second transporter's name	6) พาหนะที่ใช้ <input type="checkbox"/> รถบรรทุก <input type="checkbox"/> รถไฟ <input type="checkbox"/> เรือ <input type="checkbox"/> เครื่องบิน
เลขประจำตัวผู้ขนส่ง : Transporter's ID	Vehicle Truck Train Ship Plane
โทรศัพท์ : Phone โทรสาร : Fax กรณีฉุกเฉิน : Emergency	7) เลขทะเบียนพาหนะ : Vehicle ID

8) คำรับรอง : ข้าพเจ้าขอรับรองว่าได้รับของเสียแล้วตามที่ระบุข้างต้น และการขนส่งเป็นไปตามข้อกำหนดของกฎหมายทุกประการ

Transporter Certification : I hereby declare that I have received the type and quantity of waste as described by the generator and that waste has been transported according to regulations.

โดยขนส่งจากจังหวัด : From ไปยังจังหวัด : To ใช้ระยะเวลาประมาณ : Time Spending ชม./วัน : Hours/Day

ลงชื่อผู้ขนส่งรายที่ 2 : Transporter's Name ลายเซ็น : Signature วันที่ : Date เดือน : Month พ.ศ. : Year

3. ส่วนของผู้ประกอบการสถานที่เก็บรวบรวม บำบัด และกำจัดของเสีย : This section must be completed by TSDF's

1) ผู้เก็บรวบรวม TSDF's name	สถานที่ขนถ่ายและเก็บรวบรวม : TSDF's address
ลงชื่อผู้เก็บรวบรวม : TSDF's name ลายเซ็น : Signature	วันที่ : Date เดือน : Month พ.ศ. : Year
2) ชื่อผู้รับกำจัด : TSDF's name บริษัท อีโคโนมิค จำกัด	3) เลขประจำตัวผู้รับกำจัด : TSDF's ID DTW-D-050000091
สถานที่กำจัด : TSDF's address อ.เมืองฯ อ.เมืองฯ อ.เมืองฯ	โทรศัพท์ : Phone โทรสาร : Fax กรณีฉุกเฉิน : Emergency
4) คำรับรอง : ข้าพเจ้าขอรับรองว่าได้รับของเสียแล้วตามที่ระบุข้างต้น TSDF certificate of arrival : I hereby declare that I have received the reference load.	
และสามารถกำจัดของเสียที่รับมาได้ภายในระยะเวลา : Treatment period <input type="checkbox"/> วัน : Day <input type="checkbox"/> เดือน : Month <input type="checkbox"/> ปี : Year นับจากวันที่ได้รับของเสีย : Since the day that received waste	
ลงชื่อผู้รับกำจัด : TSDF's name ลายเซ็น : Signature	วันที่ : Date เดือน : Month พ.ศ. : Year

5) กรณีของเสียไม่ตรงตามที่แจ้ง : Discrepancy Notification

ประเภทของเสีย : Type of waste	ปริมาณ : Quantity
การดำเนินการ : Action taken <input type="checkbox"/> ส่งคืน : Returned <input type="checkbox"/> จัดประเภทใหม่ : Reclassified / รหัส : Waste ID	<input type="checkbox"/> รับกำจัด : Accepted เหตุผล : Reason of action
วันที่ส่งคืน : Date returned / / (วัน/เดือน/ปี : dd / mm / yy) หมายเลขใบกำกับการขนส่งของเสียที่ส่งกลับ : Returned manifest no	
ชื่อผู้ส่งคืน : TSDF's name	ลายเซ็นผู้ส่งคืน : TSDF's Signature

ใบกำกับการขนส่งของเสีย (Uniform Waste Manifest)

1. ส่วนของผู้ก่อกำเนิดของเสีย : This section must be completed by the Generator

1) ชื่อ : Name บริษัท ไทย ซีเมนต์ จำกัด (มหาชน)	2) เลขประจำตัวผู้ก่อกำเนิดของเสีย : Generator's ID
สถานที่กำเนิด : Generator's address กรุงเทพมหานคร กรุงเทพมหานคร 10110	โทรศัพท์ : Phone โทรสาร : Fax กรณีฉุกเฉิน : Emergency
3) ผู้ขนส่งของเสีย : Transporter	
รายชื่อ บริษัท : The first company name	เลขประจำตัวผู้ขนส่งของเสีย รายที่ 1 : Transporter's ID
รายชื่อ บริษัท : The second company name	เลขประจำตัวผู้ขนส่งของเสีย รายที่ 2 : Transporter's ID
4) ผู้เก็บรวบรวม บำบัด และกำจัดของเสีย : Treatment Storage Disposal Facilities (TSDFs)	
รายชื่อ บริษัท : First TSDF's company name	เลขประจำตัวผู้เก็บรวบรวม บำบัด และกำจัดของเสีย รายที่ 1 : Disposer's ID
รายชื่อ บริษัท : Second TSDF's company name	เลขประจำตัวผู้เก็บรวบรวม บำบัด และกำจัดของเสีย รายที่ 2 : Disposer's ID

5) รายละเอียดของของเสียที่ขนส่งเคลื่อนย้าย

ลำดับ No.	รายละเอียด Description	รหัสข้อมูลของเสีย : Waste profile no.	รหัสวัสดุที่ไม่ใช่แล้ว		ลักษณะของเสีย		ภาชนะบรรจุ : Containers		ปริมาณสุทธิ : Quantity	หน่วยน้ำหนัก : Unit Wt / Vol	รายละเอียดเพิ่มเติม : Additional Information
			Waste ID		อันตราย Hazardous	ไม่อันตราย Nonhazardous	จำนวน : No.	ชนิด : Type			
	Contaminated Fuel	H80407	150282	0503	X		2	22 ลิ	1763	kg	
	กากตะกอนจากกระบวนการผลิต										
	กากตะกอนจากกระบวนการผลิต										
	กากตะกอนจากกระบวนการผลิต										

รวมปริมาณของเสียทั้งหมด : Total Quantity ของเหลว : Liquid ☐ ลิตร : Liters ☐ ลูกบาศก์เมตร : cu.m ของแข็ง : Solid ☐ กิโลกรัม : Kgs. ☐ ตัน : Tons

6) การปฏิบัติที่มีลักษณะพิเศษและข้อมูลเพิ่มเติม

Special Handling Instructions and additional information

7) คำรับรอง : ข้าพเจ้าขอรับรองว่าได้ส่งมอบของเสียแล้วตามที่ระบุข้างต้น และมีการบรรจุติดป้ายหรือฉลากอย่างเหมาะสมตรงตามข้อกำหนดของกฎหมายทุกประการ :

Generator Certification : I hereby declare that the contents of this consignment are accurately described above and have been packed and labeled and are in the proper condition for transport according to regulations

ลงชื่อ : Generator's nameลายเซ็น : Signature วันที่ : Date เดือน : Month พ.ศ. : Year

2. ส่วนของผู้ขนส่งของเสีย : This section must be completed by the Transporter

1) ชื่อผู้ขนส่งของรายที่ 1 : The first Transporter's name บริษัท ไทย ซีเมนต์ จำกัด (มหาชน)	2) พาหนะที่ใช้ <input checked="" type="checkbox"/> รถบรรทุก <input type="checkbox"/> รถไฟ <input type="checkbox"/> เรือ <input type="checkbox"/> เครื่องบิน
เลขประจำตัวผู้ขนส่ง : Transporter's ID โทรสาร : Fax กรณีฉุกเฉิน : Emergency	Vehicle Truck Train Ship Plane
3) เลขทะเบียนพาหนะ : Vehicle ID 54-3396000	
4) คำรับรอง : ข้าพเจ้าขอรับรองว่าได้รับของเสียแล้วตามที่ระบุข้างต้น และการขนส่งเป็นไปตามข้อกำหนดของกฎหมายทุกประการ	
Transporter Certification : I hereby declare that I have received the type and quantity of waste as described above by the generator and that waste has been transported according to regulations.	
โดยขนส่งจากจังหวัด : From กรุงเทพมหานคร ไปยังจังหวัด : To กรุงเทพมหานคร ใช้ระยะเวลาประมาณ : Time spending ชม./วัน : Hours/Day	
ลงชื่อผู้ขนส่งรายที่ 1 : Transporter's nameลายเซ็น : Signature วันที่ : Date เดือน : Month พ.ศ. : Year	
5) ชื่อผู้ขนส่งของรายที่ 2 : The second transporter's name	6) พาหนะที่ใช้ <input type="checkbox"/> รถบรรทุก <input type="checkbox"/> รถไฟ <input type="checkbox"/> เรือ <input type="checkbox"/> เครื่องบิน
เลขประจำตัวผู้ขนส่ง : Transporter's ID	Vehicle Truck Train Ship Plane
โทรศัพท์ : Phone โทรสาร : Fax กรณีฉุกเฉิน : Emergency	7) เลขทะเบียนพาหนะ : Vehicle ID

8) คำรับรอง : ข้าพเจ้าขอรับรองว่าได้รับของเสียแล้วตามที่ระบุข้างต้น และการขนส่งเป็นไปตามข้อกำหนดของกฎหมายทุกประการ

Transporter Certification : I hereby declare that I have received the type and quantity of waste as described by the generator and that waste has been transported according to regulations.

โดยขนส่งจากจังหวัด : From กรุงเทพมหานคร ไปยังจังหวัด : To กรุงเทพมหานคร ใช้ระยะเวลาประมาณ : Time Spending ชม./วัน : Hours/Day

ลงชื่อผู้ขนส่งรายที่ 2 : Transporter's Nameลายเซ็น : Signature วันที่ : Date เดือน : Month พ.ศ. : Year

3. ส่วนของผู้ประกอบการสถานที่เก็บรวบรวม บำบัด และกำจัดของเสีย : This section must be completed by TSDF's

1) ผู้เก็บรวบรวม TSDF's name	สถานที่ขนถ่ายและเก็บรวบรวม : TSDF's address
ลงชื่อผู้เก็บรวบรวม : TSDF's nameลายเซ็น : Signature วันที่ : Date เดือน : Month พ.ศ. : Year	
2) ชื่อผู้รับกำจัด : TSDF's name บริษัท ไทย ซีเมนต์ จำกัด (มหาชน)	3) เลขประจำตัวผู้รับกำจัด : TSDF's ID โทรสาร : Fax กรณีฉุกเฉิน : Emergency
สถานที่กำจัด : TSDF's address กรุงเทพมหานคร	โทรศัพท์ : Phone โทรสาร : Fax กรณีฉุกเฉิน : Emergency
4) คำรับรอง : ข้าพเจ้าขอรับรองว่าได้รับของเสียแล้วตามที่ระบุข้างต้น TSDF certificate of arrival : I hereby declare that I have received the reference load.	
และสามารถกำจัดของเสียที่รับมาได้ในระยะเวลา : Treatment period <input type="checkbox"/> วัน : Day <input type="checkbox"/> เดือน : Month <input type="checkbox"/> ปี : Year นับจากวันที่ได้รับของเสีย : Since the day that received waste	
ลงชื่อผู้รับกำจัด : TSDF's nameลายเซ็น : Signature วันที่ : Date เดือน : Month พ.ศ. : Year	
5) กรณีของเสียไม่ตรงตามที่แจ้ง : Discrepancy Notification	
ประเภทของเสีย : Type of waste ปริมาณ : Quantity	
การดำเนินการ : Action taken <input type="checkbox"/> ส่งคืน : Returned <input type="checkbox"/> จัดประเภทใหม่ : Reclassified / รหัส : Waste ID <input type="checkbox"/> รับกำจัด : Accepted เหตุผล : Reason of action	
วันที่ส่งคืน : Date returned / / (วัน/เดือน/ปี : dd / mm / yy) หมายเลขใบกำกับการขนส่งของเสียที่ส่งกลับ : Returned manifest no	
ชื่อผู้ส่งคืน : TSDF's nameลายเซ็นผู้ส่งคืน : TSDF's Signature	

ใบกำกับการขนส่งของเสีย (Uniform Waste Manifest)

1. ส่วนของผู้ก่อกำเนิดของเสีย : This section must be completed by the Generator

2. ส่วนของผู้ขนส่งของเสีย : This section must be completed by the Transporter

3. ส่วนของผู้ประกอบการสถานเก็บรวบรวม บำบัด และกำจัดของเสีย : This section must be completed by TSDF's

ชื่อผู้ส่งคืน : TSDF's nameลายเซ็นผู้ส่งคืน : TSDF's Signature

ใบกำกับการขนส่งของเสีย (Uniform Waste Manifest)

1. ส่วนของผู้ก่อกําเนิดของเสีย : This section must be completed by the Generator

1) ชื่อ : Name บริษัท ไทย อีโคโนมิก โลจิสติกส์ จำกัด (มหาชน)	2) เลขประจำตัวผู้ก่อกําเนิดของเสีย : Generator's ID
สถานกํอกำเนิด : Generator's address 123 หมู่ 1 ตำบลสวนทราย อำเภอเมือง จังหวัดบุรีรัมย์ 32119	โทรศัพท์ : Phone 087-562-7389 โทรสาร : Fax กรณีฉุกเฉิน : Emergency 087-562-7389
3) ผู้ขนส่งของเสีย : Transporter (STW-7-050200708)	
รายชื่อบริษัท : The first company name	เลขประจำตัวผู้ขนส่งของเสีย รายที่ 1 : Transporter's ID
รายชื่อบริษัท : The second company name บริษัท เจริญผลเกษตรภัณฑ์ จำกัด	เลขประจำตัวผู้ขนส่งของเสีย รายที่ 2 : Transporter's ID STW-7-050200708
4) ผู้เก็บรวบรวม บำบัด และกำจัดของเสีย : Treatment Storage Disposal Facilities (TSDF's)	
รายชื่อบริษัท : First TSDF's company name บริษัท ไทยนิคมอุตสาหกรรมอุตสาหกรรมเคมี จำกัด	เลขประจำตัวผู้เก็บรวบรวม บำบัด และกำจัดของเสีย รายที่ 1 : Disposer's ID
รายชื่อบริษัท : Second TSDF's company name	เลขประจำตัวผู้เก็บรวบรวม บำบัด และกำจัดของเสีย รายที่ 2 : Disposer's ID

5) รายละเอียดของของเสียที่ขนส่งเคลื่อนย้าย										
ลำดับ No.	รายละเอียด Description	รหัสข้อมูลของเสีย : Waste profile no.	รหัสวัสดุที่ไม่ใช่แล้ว Waste ID	ลักษณะของเสีย อันตราย Hazardous	ไม่อันตราย Nonhazardous	ภาชนะบรรจุ : Containers จำนวน : No.	ชนิด : Type	ปริมาณสุทธิ : Quantity	หน่วยน้ำหนัก : Unit Wt / Vol	รายละเอียดเพิ่มเติม : Additional Information
	Contaminated Con	H50408	150110, 1110	X		2	22 ลิ	544		
	ลักษณะเปลี่ยน							(32 ลิ)		
		UN3077-HAZARDOUS WASTE, SOLID								
		De Contaminated								Visual Inspection

รวมปริมาณของเสียทั้งหมด : Total Quantity ของเหลว : Liquid ☐ ลิตร : Liters ☐ ลูกบาศก์เมตร : cu.m ของแข็ง : Solid ☐ กิโลกรัม : Kgs. ☐ ตัน : Tons

6) การปฏิบัติที่มีลักษณะพิเศษและข้อมูลเพิ่มเติม Special Handling Instructions and additional information

7) คำรับรอง : ข้าพเจ้าขอรับรองว่าได้ส่งมอบของเสียแล้วตามที่ระบุข้างต้น และมีการบรรจุติดป้ายหรือฉลากอย่างเหมาะสมตรงตามข้อกำหนดของกฎหมายทุกประการ : Generator Certification : I hereby declare that the contents of this consignment are accurately described above and have been packed and labeled and are in the proper condition for transport according to regulations
ลงชื่อ : Generator's name ลายเซ็น : Signature วันที่ : Date เดือน : Month พ.ศ. : Year

2. ส่วนของผู้ขนส่งของเสีย : This section must be completed by the Transporter

1) ชื่อผู้ขนส่งของเสียรายที่ 1 : The first Transporter's name บริษัท เจริญผลเกษตรภัณฑ์ จำกัด	2) พาหนะที่ใช้ Vehicle	<input checked="" type="checkbox"/> รถบรรทุก Truck	<input type="checkbox"/> รถไฟ Train	<input type="checkbox"/> เรือ Ship	<input type="checkbox"/> เครื่องบิน Plane
เลขประจำตัวผู้ขนส่ง : Transporter's ID STW-7-050200708	3) เลขทะเบียนพาหนะ : Vehicle ID	54-3396 กทม			
โทรศัพท์ : Phone 087-562-7389 โทรสาร : Fax 087-562-7389	ฉุกเฉิน : Emergency				
4) คำรับรอง : ข้าพเจ้าขอรับรองว่าได้รับของเสียแล้วตามที่ระบุข้างต้น และการขนส่งเป็นไปตามข้อกำหนดของกฎหมายทุกประการ Transporter Certification : I hereby declare that I have received the type and quantity of waste as described above by the generator and that waste has been transported according to regulations.					
โดยขนส่งจากจังหวัด : From กรุงเทพมหานคร ไปยังจังหวัด : To กรุงเทพฯ ใช้ระยะเวลาประมาณ : Time spending ชม./วัน : Hours/Day					
ลงชื่อผู้ขนส่งรายที่ 1 : Transporter's name ลายเซ็น : Signature วันที่ : Date เดือน : Month พ.ศ. : Year 27 7 66					
5) ชื่อผู้ขนส่งของเสียรายที่ 2 : The second transporter's name	6) พาหนะที่ใช้ Vehicle	<input type="checkbox"/> รถบรรทุก Truck	<input type="checkbox"/> รถไฟ Train	<input type="checkbox"/> เรือ Ship	<input type="checkbox"/> เครื่องบิน Plane
เลขประจำตัวผู้ขนส่ง : Transporter's ID	7) เลขทะเบียนพาหนะ : Vehicle ID				
โทรศัพท์ : Phone โทรสาร : Fax	ฉุกเฉิน : Emergency				

8) คำรับรอง : ข้าพเจ้าขอรับรองว่าได้รับของเสียแล้วตามที่ระบุข้างต้น และการขนส่งเป็นไปตามข้อกำหนดของกฎหมายทุกประการ Transporter Certification : I hereby declare that I have received the type and quantity of waste as described by the generator and that waste has been transported according to regulations.
โดยขนส่งจากจังหวัด : From กรุงเทพมหานคร ไปยังจังหวัด : To กรุงเทพฯ ใช้ระยะเวลาประมาณ : Time Spending ชม./วัน : Hours/Day
ลงชื่อผู้ขนส่งรายที่ 2 : Transporter's Name ลายเซ็น : Signature วันที่ : Date เดือน : Month พ.ศ. : Year

3. ส่วนของผู้ประกอบการสถานที่เก็บรวบรวม บำบัด และกำจัดของเสีย : This section must be completed by TSDF's

1) ผู้เก็บรวบรวม TSDF's name	สถานที่ขนถ่ายและเก็บรวบรวม : TSDF's address
ลงชื่อผู้เก็บรวบรวม : TSDF's name	ลายเซ็น : Signature วันที่ : Date เดือน : Month พ.ศ. : Year
2) ชื่อผู้รับกำจัด : TSDF's name บริษัท อีสเทิร์น ซีเมนต์ เอนไวรอนเม้นทอล คอมเพล็กซ์ จำกัด	3) เลขประจำตัวผู้รับกำจัด : TSDF's ID DTW-D-050900091
สถานที่กำจัด : TSDF's address สมุทรสาคร 13100	โทรศัพท์ : Phone โทรสาร : Fax กรณีฉุกเฉิน : Emergency
4) คำรับรอง : ข้าพเจ้าขอรับรองว่าได้รับของเสียแล้วตามปริมาณที่ระบุข้างต้นนี้ TSDF certificate of arrival : I hereby declare that I have received the reference load. และสามารถกำจัดของเสียที่รับมานี้ได้ภายในระยะเวลา : Treatment period <input type="checkbox"/> วัน : Day <input type="checkbox"/> เดือน : Month <input type="checkbox"/> ปี : Year นับจากวันที่ได้รับของเสีย : Since the day that received waste	
ลงชื่อผู้รับกำจัด : TSDF's name ลายเซ็น : Signature วันที่ : Date เดือน : Month พ.ศ. : Year	

5) กรณีของเสียไม่ตรงตามที่แจ้ง : Discrepancy Notification
ประเภทของเสีย : Type of waste ปริมาณ : Quantity
การดำเนินการ : Action taken <input type="checkbox"/> ส่งคืน : Returned <input type="checkbox"/> จัดประเภทใหม่ : Reclassified / รหัส : Waste ID <input type="checkbox"/> รับกำจัด : Accepted เหตุผล : Reason of action
วันที่ส่งคืน : Date returned / / (วัน/เดือน/ปี : dd / mm / yy) หมายเลขใบกำกับการขนส่งของเสียที่ส่งกลับ : Returned manifest no
ชื่อผู้ส่งคืน : TSDF's name ลายเซ็นผู้ส่งคืน : TSDF's Signature

ใบกำกับการขนส่งของเสีย (Uniform Waste Manifest)

1. ส่วนของผู้ก่อการนิคมของเสีย : This section must be completed by the Generator

1) ชื่อ : Name	2) เลขประจำตัวผู้ก่อการนิคมของเสีย : Generator's ID
สถานที่ก่อการนิคม : Generator's address	โทรศัพท์ : Phone โทรสาร : Fax กรณีฉุกเฉิน : Emergency
3) ผู้ขนส่งของเสีย : Transporter	
รายชื่อบริษัท : The first company name	เลขประจำตัวผู้ขนส่งของเสีย รายที่ 1 : Transporter's ID
รายชื่อบริษัท : The second company name	เลขประจำตัวผู้ขนส่งของเสีย รายที่ 2 : Transporter's ID
4) ผู้เก็บรวบรวม บำบัด และกำจัดของเสีย : Treatment Storage Disposal Facilities (TSDFs)	
รายชื่อบริษัท : First TSDF's company name	เลขประจำตัวผู้เก็บรวบรวม บำบัด และกำจัดของเสีย รายที่ 1 : Disposer's ID
รายชื่อบริษัท : Second TSDF's company name	เลขประจำตัวผู้เก็บรวบรวม บำบัด และกำจัดของเสีย รายที่ 2 : Disposer's ID

5) รายละเอียดของของเสียที่ขนส่งเคลื่อนย้าย										
ลำดับ No.	รายละเอียด Description	รหัสข้อมูลของเสีย : Waste profile no.	รหัสวัสดุที่ไม่ใช้แล้ว Waste ID	ลักษณะของเสีย		ภาชนะบรรจุ : Containers		ปริมาณสุทธิ : Quantity	หน่วยน้ำหนัก : Unit Wt / Vol	รายละเอียดเพิ่มเติม : Additional Information
				อันตราย Hazardous	ไม่อันตราย Nonhazardous	จำนวน : No.	ชนิด : Type			
	Contaminated Co	H80408	150116, 1110	X		2	22 ลิ	544		
	โลหะปนเปื้อน							(32 คัด)		
		UN3077-HAZARDOUS WASTE, SOLID								
		De Contaminated								Visual Inspection

รวมปริมาณของเสียทั้งหมด : Total Quantity ของเหลว : Liquid ☐ ลิตร : Liters ☐ ลูกบาศก์เมตร : cu.m ของแข็ง : Solid ☐ กิโลกรัม : Kgs. ☐ ตัน : Tons

6) การปฏิบัติที่มีลักษณะพิเศษและข้อมูลเพิ่มเติม
Special Handling Instructions and additional information

7) คำรับรอง : ข้าพเจ้าขอรับรองว่าได้ส่งมอบของเสียแล้วตามที่ระบุข้างต้น และมีการบรรจุติดป้ายหรือฉลากอย่างเหมาะสมตรงตามข้อกำหนดของกฎหมายทุกประการ :
Generator Certification : I hereby declare that the contents of this consignment are accurately described above and have been packed and labeled and are in the proper condition for transport according to regulations
ลงชื่อ : Generator's name ลายเซ็น : Signature วันที่ : Date เดือน : Month พ.ศ. : Year

2. ส่วนของผู้ขนส่งของเสีย : This section must be completed by the Transporter

1) ชื่อผู้ขนส่งของเสียรายที่ 1 : The first Transporter's name	2) พาหนะที่ใช้	<input checked="" type="checkbox"/> รถบรรทุก	<input type="checkbox"/> รถไฟ	<input type="checkbox"/> เรือ	<input type="checkbox"/> เครื่องบิน
เลขประจำตัวผู้ขนส่ง : Transporter's ID	Vehicle	Truck	Train	Ship	Plane
โทรศัพท์ : Phone โทรสาร : Fax กรณีฉุกเฉิน : Emergency	3) เลขทะเบียนพาหนะ : Vehicle ID	54-3396 กทม			
4) คำรับรอง : ข้าพเจ้าขอรับรองว่าได้รับของเสียแล้วตามที่ระบุข้างต้น และการขนส่งเป็นไปตามข้อกำหนดของกฎหมายทุกประการ Transporter Certification : I hereby declare that I have received the type and quantity of waste as described above by the generator and that waste has been transported according to regulations. โดยขนส่งจากจังหวัด : From ไปยังจังหวัด : To ใช้ระยะเวลาประมาณ : Time spending ชม./วัน : Hours/Day ลงชื่อผู้ขนส่งรายที่ 1 : Transporter's name ลายเซ็น : Signature วันที่ : Date เดือน : Month พ.ศ. : Year					
5) ชื่อผู้ขนส่งของเสียรายที่ 2 : The second transporter's name	6) พาหนะที่ใช้	<input type="checkbox"/> รถบรรทุก	<input type="checkbox"/> รถไฟ	<input type="checkbox"/> เรือ	<input type="checkbox"/> เครื่องบิน
เลขประจำตัวผู้ขนส่ง : Transporter's ID	Vehicle	Truck	Train	Ship	Plane
โทรศัพท์ : Phone โทรสาร : Fax กรณีฉุกเฉิน : Emergency	7) เลขทะเบียนพาหนะ : Vehicle ID				

8) คำรับรอง : ข้าพเจ้าขอรับรองว่าได้รับของเสียแล้วตามที่ระบุข้างต้น และการขนส่งเป็นไปตามข้อกำหนดของกฎหมายทุกประการ
Transporter Certification : I hereby declare that I have received the type and quantity of waste as described by the generator and that waste has been transported according to regulations.
โดยขนส่งจากจังหวัด : From ไปยังจังหวัด : To ใช้ระยะเวลาประมาณ : Time Spending ชม./วัน : Hours/Day
ลงชื่อผู้ขนส่งรายที่ 2 : Transporter's Name ลายเซ็น : Signature วันที่ : Date เดือน : Month พ.ศ. : Year

3. ส่วนของผู้ประกอบการสถานที่เก็บรวบรวม บำบัด และกำจัดของเสีย : This section must be completed by TSDF's

1) ผู้เก็บรวบรวม TSDF's name	สถานที่ขนถ่ายและเก็บรวบรวม : TSDF's address
ลงชื่อผู้เก็บรวบรวม : TSDF's name	ลายเซ็น : Signature วันที่ : Date เดือน : Month พ.ศ. : Year
2) ผู้รับกำจัด : TSDF's name	3) เลขประจำตัวผู้รับกำจัด : TSDF's ID
สถานที่กำจัด : TSDF's address	โทรศัพท์ : Phone โทรสาร : Fax กรณีฉุกเฉิน : Emergency
4) คำรับรอง : ข้าพเจ้าขอรับรองว่าได้รับของเสียแล้วตามที่ระบุข้างต้นนี้ TSDF certificate of arrival : I hereby declare that I have received the reference load. และสามารถกำจัดของเสียที่รับมานี้ได้ภายในระยะเวลา : Treatment period <input type="checkbox"/> วัน : Day <input type="checkbox"/> เดือน : Month <input type="checkbox"/> ปี : Year นับจากวันที่ได้รับของเสีย : Since the day that received waste ลงชื่อผู้รับกำจัด : TSDF's name ลายเซ็น : Signature วันที่ : Date เดือน : Month พ.ศ. : Year	
5) กรณีของเสียไม่ตรงตามที่แจ้ง : Discrepancy Notification ประเภทของเสีย : Type of waste ปริมาณ : Quantity การดำเนินการ : Action taken <input type="checkbox"/> ส่งคืน : Returned <input type="checkbox"/> จัดประเภทใหม่ : Reclassified / รหัส : Waste ID <input type="checkbox"/> รับกำจัด : Accepted เหตุผล : Reason of action วันที่ส่งคืน : Date returned / / (วัน/เดือน/ปี : dd / mm / yy) หมายเลขใบกำกับการขนส่งของเสียที่ส่งกลับ : Returned manifest no ชื่อผู้ส่งคืน : TSDF's name ลายเซ็นผู้ส่งคืน : TSDF's Signature	

ใบกำกับการขนส่งของเสีย (Uniform Waste Manifest)

617084

1. ส่วนของผู้ก่อหนี้ของเสีย : This section must be completed by the Generator

1) ชื่อ : Nameบริษัท ปตท. จำกัด (มหาชน) (PTTEP)	2) เลขประจำตัวผู้ก่อการณ์ของเสีย : Generator's ID
สถานที่ตั้ง : Generator's address 128 หมู่ 1 ตำบลสวนหลวง อำเภอเมือง จังหวัดขอนแก่น 43120	โทรศัพท์ : Phone 0875617389 โทรสาร : Fax กรณีฉุกเฉิน : Emergency phone
3) ผู้ขนส่งของเสีย : Transporter (NTS/23/000815)	
รายชื่อ 1 ชื่อบริษัท : The first company name	เลขประจำตัวผู้ขนส่งของเสีย รายที่ 1 : Transporter's ID
รายชื่อ 2 ชื่อบริษัท : The second company name	เลขประจำตัวผู้ขนส่งของเสีย รายที่ 2 : Transporter's ID
4) ผู้เก็บรวบรวม บำบัด และกำจัดของเสีย : Treatment Storage Disposal Facilities (TSDFs)	บริษัท เวสท์เนชั่นเนชั่น จำกัด DIW-T-050200708
รายชื่อ 1 ชื่อบริษัท : First TSDF's company name บริษัท อีซีเอ็ม จำกัด	เลขประจำตัวผู้เก็บรวบรวม บำบัด และกำจัดของเสีย รายที่ 1 : Disposer's ID
รายชื่อ 2 ชื่อบริษัท : Second TSDF's company name	เลขประจำตัวผู้เก็บรวบรวม บำบัด และกำจัดของเสีย รายที่ 2 : Disposer's ID DIW-D-050900091
5) รายละเอียดของของเสียที่ขนส่งเคลื่อนย้าย	

ลำดับ No.	รายละเอียด Description	รหัสข้อมูลของเสีย : Waste profile no.	รหัสวัสดุที่ไม่ใช่แล้ว	ลักษณะของเสีย		ภาชนะบรรจุ : Containers		ปริมาณสุทธิ : Quantity	หน่วยน้ำหนัก : Unit Wt / Vol	รายละเอียดเพิ่มเติม : Additional Information
			Waste ID	อันตราย Hazardous	ไม่อันตราย Nonhazardous	จำนวน : No.	ชนิด : Type			
	Contaminated Con	H80408	150110, 1110	X		2	22 ลิ้ว	544	kg	22281
	ภาชนะปนเปื้อน							32 (ลิ้ว)		
		UN3077-HAZARDOUS WASTE, SOLID						901		
		Re-Contaminated								

รวมปริมาณของเสียทั้งหมด : Total Quantity ของเหลว : Liquid ☐ ลิตร : Liters ☐ ลูกบาศก์เมตร : cu.m ของแข็ง : Solid ☐ กิโลกรัม : Kgs. ☐ ตัน : Tons

6) การปฏิบัติที่มีลักษณะพิเศษและข้อยกเว้นเพิ่มเติม

Special Handling Instructions and additional information

7) คำรับรอง : ข้าพเจ้าขอรับรองว่าได้ส่งมอบของเสียแล้วตามที่ระบุข้างต้น และมีการบรรจุติดป้ายหรือฉลากอย่างเหมาะสมตรงตามข้อกำหนดของกฎหมายทุกประการ :

Generator Certification : I hereby declare that the contents of this consignment are accurately described above and have been packed and labeled and are in the proper condition for transport according to regulations

เลขที่ : Generator's name ๒๒๖๗ สว.เขตฯ
 เลขที่ : ๒๒๖๗
 วันที่ : Date 27 เดือน : Month 9 พ.ศ. : Year 2566

2. ส่วนของผู้นำส่งของเสีย : This section must be completed by the Transporter

1) ชื่อผู้ขนส่งของรายที่ 1 : The first Transporter's name บริษัท เวสต์เทค จำกัด		พาหนะที่ใช้		<input checked="" type="checkbox"/> รถบรรทุก	<input type="checkbox"/> รถไฟ	<input type="checkbox"/> เรือ	<input type="checkbox"/> เครื่องบิน
เลขประจำตัวผู้ขนส่ง : Transporter's ID DIW-T-050200708		Vehicle		Truck	Train	Ship	Plane
โทรศัพท์ : Phone 0 2745 6926 โทรสาร : Fax 0 2745 6928 ฉุกเฉิน : Emergency		3) เลขทะเบียนพาหนะ : Vehicle ID		54-3396 กทว			
4) คำรับรอง : ข้าพเจ้าขอรับรองว่าได้รับของเสียแล้วตามที่ระบุข้างต้น และการขนส่งเป็นไปตามข้อกำหนดของกฎหมายทุกประการ							
Transporter Certification : I hereby declare that I have received the type and quantity of waste as described above by the generator and that waste has been transported according to regulations.							
โดยขนส่งจากจังหวัด : From สุพรรณบุรี		ไปยังจังหวัด : To ชลบุรี		ใช้ระยะเวลาประมาณ : Time spending		ชม./วัน : Hours/Day	
ลงชื่อผู้ขนส่งรายที่ 1 : Transporter's name		ลายเซ็น : Signature		วันที่ : Date 27 เดือน : Month 9		พ.ศ. : Year 66	
5) ชื่อผู้ขนส่งของรายที่ 2 : The second transporter's name		6) พาหนะที่ใช้		<input type="checkbox"/> รถบรรทุก	<input type="checkbox"/> รถไฟ	<input type="checkbox"/> เรือ	<input type="checkbox"/> เครื่องบิน
เลขประจำตัวผู้ขนส่ง : Transporter's ID		Vehicle		Truck	Train	Ship	Plane
โทรศัพท์ : Phone โทรสาร : Fax ฉุกเฉิน : Emergency		7) เลขทะเบียนพาหนะ : Vehicle ID					

8) คำรับรอง : ข้าพเจ้าขอรับรองว่าได้รับของเสียแล้วตามที่ระบุข้างต้น และการขนส่งเป็นไปตามข้อกำหนดของกฎหมายทุกประการ

Transporter Certification : I hereby declare that I have received the type and quantity of waste as described by the generator and that waste has been transported according to regulations.

โดยขนส่งจากจังหวัด : From ไปยังจังหวัด : To ใช้ระยะเวลาประมาณ : Time Spending ชม./วัน : Hours/Day
 ลงชื่อผู้ขนส่งรายที่ 2 : Transporter's Name ลายเซ็น : Signature วันที่ : Date เดือน : Month พ.ศ. : Year

3. ส่วนของผู้ประกอบการสถานที่เก็บรวบรวม น้ำบาด และกำจัดของเสีย : This section must be completed by TSDF's

1) ผู้เก็บรวบรวม TSDf's name		สถานที่ขนถ่ายและเก็บรวบรวม : TSDf's address	
ลงชื่อผู้เก็บรวบรวม : TSDf's name		ลายเซ็น : Signature	
วันที่ : Date		เดือน : Month	
ปี : Year			
2) ชื่อผู้รับกำจัด : TSDf's name บริษัท ลัดเทิร์น ซิเมนต์ เอ็นไวรอนเม้นทอล คอมเพล็กซ์ จำกัด		3) เลขประจำตัวผู้รับกำจัด : TSDf's ID DIW-D-050900091	
สถานที่กำจัด : TSDf's address ถ. หมู่ ๘ ต.บ่อวิน อ.สัตหีบ จ.ชลบุรี 2๖2๖๐		โทรศัพท์ : Phone	
		โทรสาร : Fax	
		กรณีฉุกเฉิน : Emergency	
4) คำรับรอง : ข้าพเจ้าขอรับรองว่าได้รับของเสียแล้วตามปริมาณที่ระบุข้างต้นนี้ TSDf certificate of arrival : I hereby declare that I have received the reference load.			
และสามารถกำจัดของเสียที่รับมานี้ได้ภายในระยะเวลา : Treatment period			
<input type="checkbox"/> วัน : Day			
<input type="checkbox"/> เดือน : Month			
<input type="checkbox"/> ปี : Year			
นับจากวันที่ได้รับของเสีย : Since the day that received waste			
ลงชื่อผู้รับกำจัด : TSDf's name		ลายเซ็น : Signature	
วันที่ : Date		เดือน : Month	
ปี : Year			
5) กรณีของเสียไม่ตรงตามที่แจ้ง : Discrepancy Notification			
ประเภทของเสีย : Type of waste			
ปริมาณ : Quantity			
การดำเนินงาน : Action taken			
<input type="checkbox"/> ส่งคืน : Returned			
<input type="checkbox"/> จัดประเภทใหม่ : Reclassified / รหัส : Waste ID			
<input type="checkbox"/> รับกำจัด : Accepted เหตุผล : Reason of action			
วันที่ส่งคืน : Date returned / / (วัน/เดือน/ปี : dd / mm / yy) หมายเหตุ : หมายเหตุ : Returned manifest no			
ชื่อผู้ส่งคืน : TSDf's name			
ลายเซ็นผู้ส่งคืน : TSDf's Signature			

ใบกำกับการขนส่งของเสีย (Uniform Waste Manifest)

1. ส่วนของผู้ก่อกำเนิดของเสีย : This section must be completed by the Generator

BPEC

1) ชื่อ : Name บริษัท เสด็จ อเนก ประสานงานขนส่ง จำกัด (Private)	2) เลขประจำตัวผู้ก่อกำเนิดของเสีย : Generator's ID
สถานก่อกำเนิด : Generator's address 174 หมู่ 1 ตำบล คลุมขมิ้น อ.สุพรรณบุรี จ.สุพรรณบุรี 72149	โทรศัพท์ : Phone 0875617189 โทรสาร : Fax กรณีฉุกเฉิน : Emergency 0875617189
3) ผู้ขนส่งของเสีย : Transporter (075-23100015)	
รายชื่อ บริษัท : The first company name	เลขประจำตัวผู้ขนส่งของเสีย รายที่ 1 : Transporter's ID
รายชื่อ บริษัท : The second company name	เลขประจำตัวผู้ขนส่งของเสีย รายที่ 2 : Transporter's ID
4) ผู้เก็บรวบรวม บำบัด และกำจัดของเสีย : Treatment Storage Disposal Facilities (TSDFs)	
รายชื่อ บริษัท : First TSDF's company name	เลขประจำตัวผู้เก็บรวบรวม บำบัด และกำจัดของเสีย รายที่ 1 : Disposer's ID
รายชื่อ บริษัท : Second TSDF's company name	เลขประจำตัวผู้เก็บรวบรวม บำบัด และกำจัดของเสีย รายที่ 2 : Disposer's ID

5) รายละเอียดของของเสียที่ขนส่งเคลื่อนย้าย

ลำดับ No.	รายละเอียด Description	รหัสข้อมูลของเสีย : Waste profile no.	รหัสวัสดุที่ไม่ใช่แล้ว Waste ID	อันตราย Hazardous	ไม่อันตราย Nonhazardous	ภาชนะบรรจุ : Containers จำนวน : No.	ชนิด : Type	ปริมาณสุทธิ : Quantity	หน่วยน้ำหนัก : Unit Wt / Vol	รายละเอียดเพิ่มเติม : Additional Information
	General waste	800653	191212		X	2	22 ลิ	777 (ถังไฟ 755) (ถังแดง 22)	65	

รวมปริมาณของเสียทั้งหมด : Total Quantity ของเหลว : Liquid ☐ ลิตร : Liters ☐ ลูกบาศก์เมตร : cu.m ☐ ของแข็ง : Solid ☐ กิโลกรัม : Kgs. ☐ ตัน : Tons

6) การปฏิบัติที่มีลักษณะพิเศษและข้อมูลเพิ่มเติม

Special Handling Instructions and additional information

7) คำรับรอง : ข้าพเจ้าขอรับรองว่าได้ส่งมอบของเสียแล้วตามที่ระบุข้างต้น และมีการบรรจุติดป้ายหรือฉลากอย่างเหมาะสมตรงตามข้อกำหนดของกฎหมายทุกประการ :

Generator Certification : I hereby declare that the contents of this consignment are accurately described above and have been packed and labeled and are in the proper condition for transport according to regulations

ลงชื่อ : Generator's name ลายเซ็น : Signature วันที่ : Date เดือน : Month พ.ศ. : Year 2566

2. ส่วนของผู้ขนส่งของเสีย : This section must be completed by the Transporter

1) ชื่อผู้ขนส่งของเสีย รายที่ 1 : The first Transporter's name บริษัท เสด็จ อเนก ประสานงานขนส่ง จำกัด	2) พาหนะที่ใช้ <input checked="" type="checkbox"/> รถบรรทุก <input type="checkbox"/> รถไฟ <input type="checkbox"/> เรือ <input type="checkbox"/> เครื่องบิน
เลขประจำตัวผู้ขนส่ง : Transporter's ID 075-23100015	Vehicle Truck Train Ship Plane
โทรศัพท์ : Phone 0875617189 โทรสาร : Fax 0875617189 กรณีฉุกเฉิน : Emergency	3) เลขทะเบียนพาหนะ : Vehicle ID 54-4952 กทม
4) คำรับรอง : ข้าพเจ้าขอรับรองว่าได้รับของเสียแล้วตามที่ระบุข้างต้น และการขนส่งเป็นไปตามข้อกำหนดของกฎหมายทุกประการ	
Transporter Certification : I hereby declare that I have received the type and quantity of waste as described above by the generator and that waste has been transported according to regulations.	
โดยขนส่งจากจังหวัด : From กรุงเทพมหานคร	ไปยังจังหวัด : To ใช้ระยะเวลาประมาณ : Time spending ชม./วัน : Hours/Day
ลงชื่อผู้ขนส่งรายที่ 1 : Transporter's name ลายเซ็น : Signature วันที่ : Date 27 เดือน : Month 9 พ.ศ. : Year 66	
5) ชื่อผู้ขนส่งของเสีย รายที่ 2 : The second transporter's name	6) พาหนะที่ใช้ <input type="checkbox"/> รถบรรทุก <input type="checkbox"/> รถไฟ <input type="checkbox"/> เรือ <input type="checkbox"/> เครื่องบิน
เลขประจำตัวผู้ขนส่ง : Transporter's ID	Vehicle Truck Train Ship Plane
โทรศัพท์ : Phone โทรสาร : Fax กรณีฉุกเฉิน : Emergency	7) เลขทะเบียนพาหนะ : Vehicle ID

8) คำรับรอง : ข้าพเจ้าขอรับรองว่าได้รับของเสียแล้วตามที่ระบุข้างต้น และการขนส่งเป็นไปตามข้อกำหนดของกฎหมายทุกประการ

Transporter Certification : I hereby declare that I have received the type and quantity of waste as described by the generator and that waste has been transported according to regulations.

โดยขนส่งจากจังหวัด : From ไปยังจังหวัด : To ใช้ระยะเวลาประมาณ : Time Spending ชม./วัน : Hours/Day

ลงชื่อผู้ขนส่งรายที่ 2 : Transporter's Name ลายเซ็น : Signature วันที่ : Date เดือน : Month พ.ศ. : Year

3. ส่วนของผู้ประกอบการสถานที่เก็บรวบรวม บำบัด และกำจัดของเสีย : This section must be completed by TSDF's

1) ผู้เก็บรวบรวม TSDF's name	สถานที่ขนถ่ายและเก็บรวบรวม : TSDF's address
ลงชื่อผู้เก็บรวบรวม : TSDF's name	ลายเซ็น : Signature วันที่ : Date เดือน : Month พ.ศ. : Year
2) ชื่อผู้รับกำจัด : TSDF's name บริษัท นานู เอนไวรอนเม้นทัล คอนโทรล จำกัด	3) เลขประจำตัวผู้รับกำจัด : TSDF's ID 075-090102
สถานที่กำจัด : TSDF's address นิคมอุตสาหกรรมบางปู 965 หมู่ 7 เขต 1 อ.บางปู กทม	โทรศัพท์ : Phone โทรสาร : Fax กรณีฉุกเฉิน : Emergency
4) คำรับรอง : ข้าพเจ้าขอรับรองว่าได้รับของเสียแล้วตามปริมาณที่ระบุข้างต้นนี้ TSDF certificate of arrival : I hereby declare that I have received the reference load.	
และสามารถกำจัดของเสียที่รับมานี้ได้ภายในระยะเวลา : Treatment period <input type="checkbox"/> วัน : Day <input type="checkbox"/> เดือน : Month <input type="checkbox"/> ปี : Year นับจากวันที่ได้รับของเสีย : Since the day that received waste	
ลงชื่อผู้รับกำจัด : TSDF's name ลายเซ็น : Signature วันที่ : Date เดือน : Month พ.ศ. : Year	

5) กรณีของเสียไม่ตรงตามที่แจ้ง : Discrepancy Notification

ประเภทของเสีย : Type of waste ปริมาณ : Quantity

การดำเนินการ : Action taken ☐ ส่งคืน : Returned ☐ จัดประเภทใหม่ : Reclassified / รหัส : Waste ID ☐ รับกำจัด : Accepted เหตุผล : Reason of action

วันที่ส่งคืน : Date returned / / (วัน/เดือน/ปี : dd / mm / yy) หมายเลขใบกำกับการขนส่งของเสียที่ส่งกลับ : Returned manifest no

ชื่อผู้ส่งคืน : TSDF's name ลายเซ็นผู้ส่งคืน : TSDF's Signature

ใบกำกับการขนส่งของเสีย (Uniform Waste Manifest)

1. ส่วนของผู้ก่อกำเนิดของเสีย : This section must be completed by the Generator

BPEC

1) ชื่อ : Name	2) เลขประจำตัวผู้ก่อกำเนิดของเสีย : Generator's ID
สถานที่ตั้ง : Generator's address	โทรศัพท์ : Phone โทรสาร : Fax กรณีฉุกเฉิน : Emergency
3) ผู้ขนส่งของเสีย : Transporter	
รายที่ 1 ชื่อบริษัท : The first company name	เลขประจำตัวผู้ขนส่งของเสีย รายที่ 1 : Transporter's ID
รายที่ 2 ชื่อบริษัท : The second company name	เลขประจำตัวผู้ขนส่งของเสีย รายที่ 2 : Transporter's ID
4) ผู้เก็บรวบรวม บำบัด และกำจัดของเสีย : Treatment Storage Disposal Facilities (TSDF's)	
รายที่ 1 ชื่อบริษัท : First TSDF's company name	เลขประจำตัวผู้เก็บรวบรวม บำบัด และกำจัดของเสีย รายที่ 1 : Disposer's ID
รายที่ 2 ชื่อบริษัท : Second TSDF's company name	เลขประจำตัวผู้เก็บรวบรวม บำบัด และกำจัดของเสีย รายที่ 2 : Disposer's ID
5) รายละเอียดของของเสียที่ขนส่งเคลื่อนย้าย	

ลำดับ No.	รายละเอียด Description	รหัสข้อมูลของเสีย : Waste profile no.	รหัสวัสดุที่ไม่ใช่แล้ว Waste ID	ลักษณะของเสีย		ภาชนะบรรจุ : Containers		ปริมาณสุทธิ : Quantity	หน่วยน้ำหนัก : Unit Wt / Vol	รายละเอียดเพิ่มเติม : Additional Information
				อันตราย Hazardous	ไม่อันตราย Nonhazardous	จำนวน : No.	ชนิด : Type			
	General waste	800653	101212		X	2	22 ลิตร	๗๗๐	๒๕	
								(ถัง ๒๕ ลิตร)		
								(ถัง ๒๒ ลิตร)		

รวมปริมาณของเสียทั้งหมด : Total Quantity ของเหลว : Liquid ☐ ลิตร : Liters ☐ ลูกบาศก์เมตร : cu.m ของแข็ง : Solid ☐ กิโลกรัม : Kgs. ☐ ตัน : Tons6) การปฏิบัติที่มีลักษณะพิเศษและข้อมูลเพิ่มเติม
Special Handling Instructions and additional information7) คำรับรอง : ข้าพเจ้าขอรับรองว่าได้ส่งมอบของเสียแล้วตามที่ระบุข้างต้น และมีการบรรจุติดป้ายหรือฉลากอย่างเหมาะสมตรงตามข้อกำหนดของกฎหมายทุกประการ :
Generator Certification : I hereby declare that the contents of this consignment are accurately described above and have been packed and labeled and are in the proper condition for transport according to regulations
ลงชื่อ : Generator's name ลายเซ็น : Signature วันที่ : Date เดือน : Month พ.ศ. : Year

2. ส่วนของผู้ขนส่งของเสีย : This section must be completed by the Transporter

1) ชื่อผู้ขนส่งของรายที่ 1 : The first Transporter's name	2) พาหนะที่ใช้	<input checked="" type="checkbox"/> รถบรรทุก	<input type="checkbox"/> รถไฟ	<input type="checkbox"/> เรือ	<input type="checkbox"/> เครื่องบิน
เลขประจำตัวผู้ขนส่ง : Transporter's ID	Vehicle	Truck	Train	Ship	Plane
โทรศัพท์ : Phone โทรสาร : Fax กรณีฉุกเฉิน : Emergency	3) เลขทะเบียนพาหนะ : Vehicle ID	54-4952 กทม			
4) คำรับรอง : ข้าพเจ้าขอรับรองว่าได้รับของเสียแล้วตามที่ระบุข้างต้น และการขนส่งเป็นไปตามข้อกำหนดของกฎหมายทุกประการ					
Transporter Certification : I hereby declare that I have received the type and quantity of waste as described above by the generator and that waste has been transported according to regulations.					
โดยขนส่งจากจังหวัด : From ไปยังจังหวัด : To ใช้ระยะเวลาประมาณ : Time spending ชม./วัน : Hours/Day					
ลงชื่อผู้ขนส่งรายที่ 1 : Transporter's name ลายเซ็น : Signature วันที่ : Date เดือน : Month พ.ศ. : Year					
5) ชื่อผู้ขนส่งของรายที่ 2 : The second transporter's name	6) พาหนะที่ใช้	<input type="checkbox"/> รถบรรทุก	<input type="checkbox"/> รถไฟ	<input type="checkbox"/> เรือ	<input type="checkbox"/> เครื่องบิน
เลขประจำตัวผู้ขนส่ง : Transporter's ID	Vehicle	Truck	Train	Ship	Plane
โทรศัพท์ : Phone โทรสาร : Fax กรณีฉุกเฉิน : Emergency	7) เลขทะเบียนพาหนะ : Vehicle ID				

8) คำรับรอง : ข้าพเจ้าขอรับรองว่าได้รับของเสียแล้วตามที่ระบุข้างต้น และการขนส่งเป็นไปตามข้อกำหนดของกฎหมายทุกประการ
Transporter Certification : I hereby declare that I have received the type and quantity of waste as described by the generator and that waste has been transported according to regulations.
โดยขนส่งจากจังหวัด : From ไปยังจังหวัด : To ใช้ระยะเวลาประมาณ : Time Spending ชม./วัน : Hours/Day
ลงชื่อผู้ขนส่งรายที่ 2 : Transporter's Name ลายเซ็น : Signature วันที่ : Date เดือน : Month พ.ศ. : Year

3. ส่วนของผู้ประกอบการสถานที่เก็บรวบรวม บำบัด และกำจัดของเสีย : This section must be completed by TSDF's

1) ผู้เก็บรวบรวม TSDF's name		สถานที่ขนถ่ายและเก็บรวบรวม : TSDF's address	
ลงชื่อผู้เก็บรวบรวม : TSDF's name		ลายเซ็น : Signature วันที่ : Date เดือน : Month พ.ศ. : Year	
2) ชื่อผู้รับกำจัด : TSDF's name	3) เลขประจำตัวผู้รับกำจัด : TSDF's ID		
สถานที่กำจัด : TSDF's address	โทรศัพท์ : Phone โทรสาร : Fax กรณีฉุกเฉิน : Emergency		
4) คำรับรอง : ข้าพเจ้าขอรับรองว่าได้รับของเสียแล้วตามปริมาณที่ระบุข้างต้นนี้ TSDF certificate of arrival : I hereby declare that I have received the reference load.			
และสามารถกำจัดของเสียที่รับมานี้ได้ภายในระยะเวลา : Treatment period <input type="checkbox"/> วัน : Day <input type="checkbox"/> เดือน : Month <input type="checkbox"/> ปี : Year นับจากวันที่ได้รับของเสีย : Since the day that received waste			
ลงชื่อผู้รับกำจัด : TSDF's name ลายเซ็น : Signature วันที่ : Date เดือน : Month พ.ศ. : Year			
5) กรณีของเสียไม่ตรงตามที่แจ้ง : Discrepancy Notification			
ประเภทของเสีย : Type of waste ปริมาณ : Quantity			
การดำเนินการ : Action taken <input type="checkbox"/> ส่งคืน : Returned <input type="checkbox"/> จัดประเภทใหม่ : Reclassified / รหัส : Waste ID <input type="checkbox"/> รับกำจัด : Accepted เหตุผล : Reason of action			
วันที่ส่งคืน : Date returned / / (วัน/เดือน/ปี : dd / mm / yy) หมายเลขใบกำกับการขนส่งของเสียที่ส่งกลับ : Returned manifest no			
ชื่อผู้ส่งคืน : TSDF's name ลายเซ็นผู้ส่งคืน : TSDF's Signature			

ใบกำกับกรขนส่งของเสีย (Uniform Waste Manifest)

617085

1. ส่วนของผู้ก่อการขนส่งของเสีย : This section must be completed by the Generator

BPEC

1) ชื่อ : Name บริษัท ปตท. จำกัด (มหาชน) (PTTEP) 2) เลขประจำตัวผู้ก่อการขนส่งของเสีย : Generator's ID

สถานที่เกิด : Generator's address 124 หมู่ 1 ตำบลสวนหลวง อ.เมือง จ.สุราษฎร์ธานี 84000 โทรศัพท์ : Phone 08-7561-7389 โทรสาร : Fax 08-7561-7389 กรณีฉุกเฉิน : Emergency

3) ผู้ขนส่งของเสีย : Transporter บริษัท เอส.ที.ซี. จำกัด (STC) เลขประจำตัวผู้ขนส่งของเสีย รายที่ 1 : Transporter's ID

รายที่ 2 ชื่อบริษัท : The second company name บริษัท เอส.ที.ซี. จำกัด เลขประจำตัวผู้ขนส่งของเสีย รายที่ 2 : Transporter's ID

4) ผู้เก็บรวบรวม บำบัด และกำจัดของเสีย : Treatment Storage Disposal Facilities (TSDFs) บริษัท บมจ. ทรู คอร์ปอเรชั่น จำกัด (มหาชน) เลขประจำตัวผู้เก็บรวบรวม บำบัด และกำจัดของเสีย รายที่ 1 : Disposer's ID

รายที่ 2 ชื่อบริษัท : Second TSDF's company name บริษัท บมจ. ทรู คอร์ปอเรชั่น จำกัด (มหาชน) เลขประจำตัวผู้เก็บรวบรวม บำบัด และกำจัดของเสีย รายที่ 2 : Disposer's ID

5) รายละเอียดของของเสียที่ขนส่งเคลื่อนย้าย

ลำดับ No.	รายละเอียด Description	รหัสข้อมูลของเสีย Waste profile no.	รหัสวัสดุที่ไม่ใช่แล้ว Waste ID	ลักษณะของเสีย อันตราย Hazardous	ไม่อันตราย Nonhazardous	ภาชนะบรรจุ : Containers จำนวน : No.	ชนิด : Type	ปริมาตรสุทธิ : Quantity	หน่วยน้ำหนัก Unit Wt / Vol	รายละเอียดเพิ่มเติม : Additional Information
	General waste / -	800653	191212		X	2	22 ลิตร	777	kg	22122
								(ทอ 755 kg)		
								(โซล 27 kg)		

Burn for destruction in non hazardous waste incinerator

รวมปริมาตรของเสียทั้งหมด : Total Quantity ของเหลว : Liquid ☐ ลิตร : Liters ☐ ลูกบาศก์เมตร : cu.m ของแข็ง : Solid ☒ กิโลกรัม : Kgs. ☐ ตัน : Tons

6) การปฏิบัติที่มีลักษณะพิเศษและข้อมูลเพิ่มเติม

Special Handling Instructions and additional information

7) คำรับรอง : ข้าพเจ้าขอรับรองว่าได้ส่งมอบของเสียแล้วตามที่ระบุข้างต้น และมีการบรรจุติดป้ายหรือฉลากอย่างเหมาะสมตรงตามข้อกำหนดของกฎหมายทุกประการ :
Generator Certification : I hereby declare that the contents of this consignment are accurately described above and have been packed and labeled and are in the proper condition for transport according to regulations

ลงชื่อ : Generator's name ผอ.พ. ลงนาม ๖๘๗๗ ลายเซ็น : Signature ๖๘๗๗ วันที่ : Date ๒๗ เดือน : ๙ พ.ศ. : Year ๒๕๖๖

2. ส่วนของผู้ขนส่งของเสีย : This section must be completed by the Transporter

1) ชื่อผู้ขนส่งของเสียที่ 1 : The first Transporter's name บริษัท เอส.ที.ซี. จำกัด (มหาชน) พาหนะที่ใช้ ☒ รถบรรทุก ☐ รถไฟ ☐ เรือ ☐ เครื่องบิน

เลขประจำตัวผู้ขนส่ง : Transporter's ID DIW-T-050200708 Vehicle Truck Train Ship Plane

โทรศัพท์ : Phone 0-2745-6926 โทรสาร : Fax 0-2745-6928 กรณีฉุกเฉิน : Emergency 3) เลขทะเบียนพาหนะ : Vehicle ID 54-4952 กทล

4) คำรับรอง : ข้าพเจ้าขอรับรองว่าได้รับของเสียแล้วตามที่ระบุข้างต้น และการขนส่งเป็นไปตามข้อกำหนดของกฎหมายทุกประการ :
Transporter Certification : I hereby declare that I have received the type and quantity of waste as described above by the generator and that waste has been transported according to regulations.

โดยขนส่งจากจังหวัด : From สุพรรณบุรี ไปยังจังหวัด : To กรุงเทพมหานคร ใช้ระยะเวลาประมาณ : Time spending ๑ ชม./วัน : Hours/Day

ลงชื่อผู้ขนส่งของเสียที่ 1 : Transporter's name ลงนาม ลายเซ็น : Signature ๖๘๗๗ วันที่ : Date ๒๗ เดือน : ๙ พ.ศ. : Year ๒๕๖๖

5) ชื่อผู้ขนส่งของเสียที่ 2 : The second transporter's name เลขประจำตัวผู้ขนส่ง : Transporter's ID

โทรศัพท์ : Phone โทรสาร : Fax กรณีฉุกเฉิน : Emergency 6) พาหนะที่ใช้ ☒ รถบรรทุก ☐ รถไฟ ☐ เรือ ☐ เครื่องบิน

Vehicle Truck Train Ship Plane 7) เลขทะเบียนพาหนะ : Vehicle ID 54-3972 กทล / 54-4953 กทล

8) คำรับรอง : ข้าพเจ้าขอรับรองว่าได้รับของเสียแล้วตามที่ระบุข้างต้น และการขนส่งเป็นไปตามข้อกำหนดของกฎหมายทุกประการ :
Transporter Certification : I hereby declare that I have received the type and quantity of waste as described by the generator and that waste has been transported according to regulations.

โดยขนส่งจากจังหวัด : From สุพรรณบุรี ไปยังจังหวัด : To กรุงเทพมหานคร ใช้ระยะเวลาประมาณ : Time Spending ๑ ชม./วัน : Hours/Day

ลงชื่อผู้ขนส่งของเสียที่ 2 : Transporter's Name ลงนาม ลายเซ็น : Signature ๖๘๗๗ วันที่ : Date ๒๗ เดือน : ๙ พ.ศ. : Year ๒๕๖๖

3. ส่วนของผู้ประกอบการสถานที่เก็บรวบรวม บำบัด และกำจัดของเสีย : This section must be completed by TSDF's

1) ผู้เก็บรวบรวม TSDF's name สถานที่ขนถ่ายและเก็บรวบรวม : TSDF's address

ลงชื่อผู้เก็บรวบรวม : TSDF's name ลายเซ็น : Signature วันที่ : Date เดือน : Month พ.ศ. : Year

2) ชื่อผู้รับกำจัด : TSDF's name บริษัท บมจ. ทรู คอร์ปอเรชั่น จำกัด (มหาชน) 3) เลขประจำตัวผู้รับกำจัด : TSDF's ID DIW-D-075800102

สถานที่กำจัด : TSDF's address กรุงเทพมหานคร ๓๑๖ หมู่ ๓ ต.บางขุนเทียน อ.เมือง จ.สมุทรสาคร โทรศัพท์ : Phone โทรสาร : Fax กรณีฉุกเฉิน : Emergency

4) คำรับรอง : ข้าพเจ้าขอรับรองว่าได้รับของเสียแล้วตามที่ระบุข้างต้นนี้ TSDF certificate of arrival : I hereby declare that I have received the reference load.

และสามารถกำจัดของเสียที่รับมานี้ได้ภายในระยะเวลา : Treatment period ☐ วัน : Day ☒ เดือน : Month ☐ ปี : Year นับจากวันที่ได้รับของเสีย : Since the day that received waste

ลงชื่อผู้รับกำจัด : TSDF's name ลงนาม ลายเซ็น : Signature ๖๘๗๗ วันที่ : Date ๒๗ เดือน : ๙ พ.ศ. : Year ๒๕๖๖

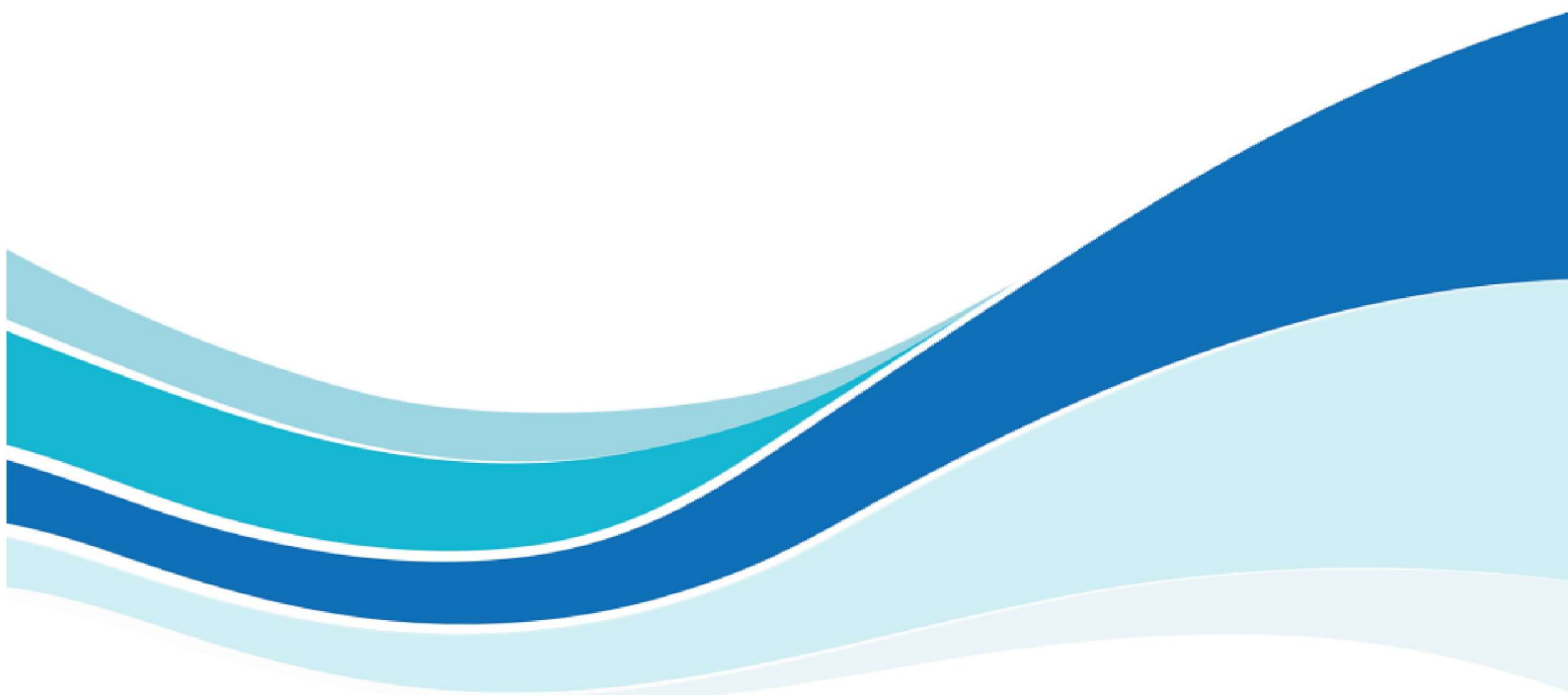
5) กรณีของเสียไม่ตรงตามที่แจ้ง : Discrepancy Notification ประเภทของเสีย : Type of waste ปริมาณ : Quantity

การดำเนินการ : Action taken ☐ ส่งคืน : Returned ☐ จัดประเภทใหม่ : Reclassified / รหัส : Waste ID ☐ รับกำจัด : Accepted เหตุผล : Reason of action

วันที่ส่งคืน : Date returned (วัน/เดือน/ปี : dd / mm / yy) หมายเลขใบกำกับกรขนส่งของเสียที่ส่งกลับ : Returned manifest no

ชื่อผู้ส่งคืน : TSDF's name ลงนาม ลายเซ็น : TSDF's Signature No need

ภาคผนวกที่ 25
ใบเสร็จรับเงินการกำจัดขยะอันตรายโดย
บริษัท อีสเทิร์น ซีบอร์ด เอนไวรอนเมนทอล
คอมเพล็กซ์ จำกัด





PTTEP International Limited (PTTEP1) - Summary Incoming Waste as of August'2023

Date	Manifest No.	Ticket No.	Waste Profile	Waste Type	Ton	Disposal Charge	Amount (TB)
02/08/2023	616025	1358693	H80408	Contaminated Container	1.428	5,000	7,140.00
02/08/2023	616026	529013	800653	General waste (Min charge 4Ton)	0.734	3,500	14,000.00
						Total	7,140.00
						Vat 7%	499.80
						Total charge	7,639.80